

**МИНИСТЕРСТВО РОССИЙСКОЙ ФЕДЕРАЦИИ  
ПО ДЕЛАМ ГРАЖДАНСКОЙ ОБОРОНЫ, ЧРЕЗВЫЧАЙНЫМ СИТУАЦИЯМ  
И ЛИКВИДАЦИИ ПОСЛЕДСТВИЙ СТИХИЙНЫХ БЕДСТВИЙ**

**МЕТОДИЧЕСКИЕ РЕКОМЕНДАЦИИ  
по организации первоочередного жизнеобеспечения населения  
в чрезвычайных ситуациях и работы пунктов временного размещения  
пострадавшего населения**

**Москва, 2022**

## Содержание

	Стр.
Введение.....	4
1. Общие положения .....	5
1.1. Основные понятия, термины и определения .....	5
1.2. Основные принципы организации первоочередного жизнеобеспечения населения .....	9
1.3. Общие рекомендуемые требования к организации первоочередного жизнеобеспечения населения .....	10
1.4. Общие вопросы организации первоочередного жизнеобеспечения населения .....	11
2. Характеристики основных источников чрезвычайных ситуаций и организация первоочередного жизнеобеспечения населения .....	12
2.1. Влияние природных стихийных бедствий и техногенных аварий на население и систему жизнеобеспечения .....	12
2.2. Влияние фактора времени на потери населения в чрезвычайных ситуациях .....	14
3. Подготовка территории к организации первоочередного жизнеобеспечения населения в чрезвычайных ситуациях .....	16
3.1. Исходные данные для организации первоочередного жизнеобеспечения населения .....	16
3.2. Оценка возможностей территории по первоочередному жизнеобеспечению населения .....	20
3.3. Оценка подготовленности территории к решению задач по первоочередному жизнеобеспечению населения .....	21
3.4. Выбор и планирование мероприятий по первоочередному жизнеобеспечению населения .....	23
4. Действия органов управления по организации жизнеобеспечения при угрозе и возникновении чрезвычайных ситуаций .....	26
4.1. Рекомендуемые действия органов управления при переводе сил в режим повышенной готовности .....	27
4.2. Организация первоочередного жизнеобеспечения населения в режиме чрезвычайной ситуации .....	29
4.3. Рекомендуемые действия органов управления и сил по организации первоочередного жизнеобеспечения населения при землетрясениях .....	30
4.4. Рекомендуемые действия органов управления и сил по организации первоочередного жизнеобеспечения населения при авариях на радиационно и химически опасных объектах .....	32
4.5. Рекомендуемые действия органов управления и сил по организации первоочередного жизнеобеспечения населения при высоком уровне воды.....	34

5.	Организация работы пунктов временного размещения пострадавшего населения.....	34
5.1.	Общие положения .....	34
5.2.	Цель и задачи создания пунктов временного размещения.....	36
5.3.	Состав администрации пунктов временного размещения.....	38
5.4.	Организация работы пунктов временного размещения .....	39
5.5.	Содержание помещений и территорий пунктов временного размещения .....	41
5.6.	Функциональные обязанности должностных лиц пунктов временного размещения ....	43
5.7.	Организация питания в пунктах временного размещения .....	47
5.8.	Рекомендуемые требования пожарной безопасности .....	49

### **Приложения:**

1. Рекомендуемые нормы первоочередного жизнеобеспечения для различных групп населения в чрезвычайных ситуациях
2. Рекомендуемые формы и показатели документов для оценки подготовленности субъектов Российской Федерации к первоочередному жизнеобеспечению населения в чрезвычайных ситуациях
3. Рекомендуемый перечень мероприятий по организации жизнеобеспечения населения в случаях землетрясения, радиационного, химического, бактериологического загрязнения (заражения), высоком уровне воды
4. Рекомендуемая структура администрации пункта временного размещения
5. Календарный план действий администрации пункта временного размещения
6. Схема оповещения и сбора администрации пункта временного размещения
7. Схема связи и управления пункта временного размещения
8. Журнал регистрации пострадавшего населения в пункте временного размещения
9. Журнал полученных и отданных распоряжений, донесений и докладов пункта временного размещения
10. Анкета качества условий пребывания
11. Удостоверение
12. Обязательство по соблюдению установленных правил размещения в пункте временного размещения граждан, пострадавших в чрезвычайных ситуациях
13. Перечень основных законодательных и нормативных актов, определяющих требования к первоочередному жизнеобеспечению населения в чрезвычайных ситуациях

## ВВЕДЕНИЕ

Методические рекомендации по организации первоочередного жизнеобеспечения населения в чрезвычайных ситуациях и работы пунктов временного размещения пострадавшего населения (далее – Методические рекомендации) содержат основные положения по подготовке территории и рекомендации по действиям органов управления и сил Единой государственной системы предупреждения и ликвидации чрезвычайных ситуаций при решении задач по организации первоочередного жизнеобеспечения населения в чрезвычайных ситуациях, а также основные задачи и рекомендуемый порядок функционирования пунктов временного размещения пострадавшего населения, эвакуируемого (отселяемого) при угрозе и возникновении чрезвычайных ситуаций.

Методические рекомендации разработаны с учетом требований федеральных законов, постановлений Правительства Российской Федерации, нормативных правовых актов Министерства Российской Федерации по делам гражданской обороны, чрезвычайным ситуациям и ликвидации последствий стихийных бедствий и других федеральных органов исполнительной власти.

Методические рекомендации предназначены для оказания практической помощи территориальным органам МЧС России, федеральным органам исполнительной власти, органам исполнительной власти субъектов Российской Федерации, органам местного самоуправления и организациям в решении вопросов организации первоочередного жизнеобеспечения населения в чрезвычайных ситуациях и работы пунктов временного размещения пострадавшего населения.

Предложенные Методические рекомендации следует применять с учетом особенностей субъектов Российской Федерации и специфичных для них чрезвычайных ситуаций различного характера.

Настоящие Методические рекомендации разработаны взамен Методических рекомендаций по организации первоочередного жизнеобеспечения населения в чрезвычайных ситуациях и работы пунктов временного размещения пострадавшего населения, утвержденных МЧС России от 20.08.2020 № 2-4-71-18-11.

## 1. ОБЩИЕ ПОЛОЖЕНИЯ

### 1.1. Основные понятия, термины и определения

**Чрезвычайная ситуация** (далее – ЧС) – это обстановка на определенной территории, сложившаяся в результате аварии, опасного природного явления, катастрофы, распространения заболевания, представляющего опасность для окружающих, стихийного или иного бедствия, которые могут повлечь или повлекли за собой человеческие жертвы, ущерб здоровью людей или окружающей среде, значительные материальные потери и нарушение условий жизнедеятельности людей.

Различают ЧС по характеру источника – природные и техногенные.

При ЧС устанавливается один из следующих уровней реагирования: объектовый, местный, региональный, федеральный и особый.

**Зона ЧС** – территория, на которой сложилась чрезвычайная ситуация.

**ЗС ГО** – защитное сооружение гражданской обороны.

**Единая дежурно-диспетчерская служба** (далее – ЕДДС) – орган повседневного управления территориальной подсистемы единой государственной системы предупреждения и ликвидации чрезвычайных ситуаций (РСЧС) муниципального уровня, обеспечивающий деятельность органов местного самоуправления в области защиты населения и территорий от ЧС, управления силами и средствами, предназначенными и привлекаемыми для предупреждения и ликвидации ЧС, осуществления обмена информацией и оповещения населения при угрозе или возникновении ЧС.

**РСЧС** – единая государственная система предупреждения и ликвидации чрезвычайных ситуаций.

**Органы управления РСЧС** – это органы, создаваемые для координации деятельности федеральных органов исполнительной власти, органов исполнительной власти субъектов Российской Федерации, органов местного самоуправления, организаций в области защиты населения и территорий от ЧС и сил, привлекаемых для предупреждения и ликвидации ЧС.

**Пострадавший в чрезвычайной ситуации** – человек, погибший и/или получивший вред для здоровья, утративший полностью или частично личное имущество, а также условия жизнедеятельности которого ухудшились в результате ЧС.

**Разведывательный орган** (далее – разведорган) – это штатное или временное создаваемое подразделение (групп) с необходимым количеством средств для выполнения определенных разведывательных задач.

**Источник чрезвычайной ситуации** – опасное техногенное происшествие, авария, катастрофа, опасное природное явление, стихийное бедствие, широко распространенная инфекционная болезнь людей, сельскохозяйственных животных и растений, в результате чего произошла или может возникнуть ЧС.

**Нештатные формирования по обеспечению выполнения мероприятий по гражданской обороне** (далее – НФГО) – формирования, создаваемые организациями из числа своих работников в целях участия в обеспечении выполнения мероприятий по гражданской обороне и проведения не связанных с угрозой жизни и здоровью людей неотложных работ при ликвидации ЧС.

**Первоочередные потребности населения в ЧС** – набор и объемы жизненно важных материальных средств и услуг, минимально необходимых для сохранения жизни и поддержания здоровья людей в ЧС.

**Первоочередное жизнеобеспечение населения** (далее – ПЖОН) – совокупность согласованных по времени, ресурсам и месту проведения органами управления, силами и средствами РСЧС мероприятий, направленных на создание и поддержание условий, минимально необходимых для сохранения жизни и поддержания здоровья людей в зонах ЧС, на маршрутах их эвакуации и в местах размещения эвакуированных по нормам и нормативам для условий ЧС, разработанным и утвержденным установленным порядком.

**Вид ПЖОН** – деятельность по удовлетворению какой-либо первоочередной потребности пострадавшего в ЧС населения.

К видам ПЖОН относятся обеспечение водой, продуктами питания, жильем, коммунально-бытовыми услугами и предметами первой необходимости, медицинское и санитарно-эпидемиологическое, транспортное, информационное и психологическое обеспечение.

Приоритетность и состав необходимых видов ПЖОН определяются характером ЧС.

**Период ПЖОН** – промежуток времени, ограниченный началом и окончанием деятельности по удовлетворению жизненно важными материальными средствами и по оказанию услуг пострадавшему населению по установленным нормам и нормативам для условий ЧС.

**Система ПЖОН** – совокупность органов управления, сил и средств ПЖОН, входящих в звенья территориальных и функциональных подсистем РСЧС, предназначенных для создания и поддержания условий, минимально необходимых для сохранения жизни и поддержания здоровья людей в зоне ЧС, ПВР и на маршрутах эвакуации.

**Управление ПЖОН** – заблаговременная подготовка системы ПЖОН к функционированию, а также оперативное управление ПЖОН непосредственно после появления угрозы или факта возникновения источника ЧС, осуществляемые федеральными органами исполнительной власти, органами исполнительной власти субъектов Российской Федерации, органами местного самоуправления и организациями, специально уполномоченными на решение задач в области защиты населения и территорий от последствий ЧС.

**Подготовка системы ПЖОН** – планирование и проведение органами управления системы ПЖОН комплекса мероприятий по повышению надежности и устойчивости функционирования.

**План мероприятий по ПЖОН** – документ, разрабатываемый на основе прогнозов о возможной обстановке на территории при возникновении ЧС и содержащий расчеты необходимых сил, средств и ресурсов для ее ликвидации.

**Оперативное управление процессом ПЖОН** – решение органами управления системы ПЖОН практических задач по ПЖОН, возникающих в период ликвидации ЧС.

**Подсистема ПЖОН** – часть системы ПЖОН, реализующая один из его видов.

**Орган управления системы ПЖОН** – организационная структура системы ПЖОН, предназначенная для проведения в рамках своей компетенции заблаговременной подготовки к ПЖОН и оперативного управления этим процессом при возникновении ЧС.

**Силы ПЖОН** – организации, осуществляющие предоставление населению различных видов ПЖОН.

**Служба обеспечения населения в ЧС** – функционально-организационная структура системы ПЖОН, предназначенная для организации и проведения в рамках своей компетенции мероприятий по жизнеобеспечению населения в ЧС.

**Средства ПЖОН** – коммунально-бытовые и производственные предприятия, сооружения и технические средства, производимая ими продукция и оказываемые услуги, резервы (запасы) материальных ресурсов, используемые для ПЖОН при возникновении ЧС.

**Пункт временного размещения населения, пострадавшего в ЧС** (далее – ПВР) – комплекс технических и материальных средств, оборудования и изделий, предназначенных для ПЖОН, вынужденных переселенцев (беженцев) и лиц, эвакуируемых из зоны ЧС.

**Резервы материальных ресурсов для ПЖОН** – резервы (запасы материально-технических, продовольственных, медицинских и иных средств) материальных ресурсов для ликвидации ЧС, заблаговременно создаваемые федеральными органами исполнительной власти, органами исполнительной власти субъектов Российской Федерации, органами местного самоуправления и организациями, а также при необходимости привлекаемые ресурсы государственного материального резерва.

**Устойчивость системы ПЖОН** – способность системы ПЖОН стабильно удовлетворять в требуемых объемах и номенклатуре первоочередные потребности населения при возникновении ЧС.

**Показатель устойчивости системы ПЖОН** – отношение возможностей системы ПЖОН по выполнению стоящих перед ней задач после возникновения ЧС.

**Готовность системы ПЖОН** – состояние готовности системы ПЖОН к действиям в условиях прогнозируемой ЧС.

**Показатель готовности системы ПЖОН** – отношение возможностей системы ПЖОН к первоочередным потребностям населения при возникновении источников ЧС.

**Требования к ПЖОН** – совокупность основных условий для выбора, планирования и проведения мероприятий по ПЖОН при возникновении ЧС.

**Обеспечение водой** – добыча, очистка, хранение, восполнение запасов, транспортирование и распределение воды для удовлетворения потребностей пострадавшего в ЧС населения.

**Обеспечение продуктами питания** – производство, транспортирование, хранение и распределение продуктов питания для удовлетворения потребностей пострадавшего в ЧС населения, а также привлечение в случае необходимости продовольствия из резервов материальных ресурсов любого уровня в зависимости от масштабов ЧС.

**Обеспечение жильем** – развертывание стационарных ПВР на базе общественных зданий и сооружений (капитальных строений) или мобильных на базе палаточных городков (полевых лагерей) и модульных зданий (стандартных контейнеров), а также использование сохранившегося жилого фонда для размещения пострадавшего в ЧС населения.

**Обеспечение коммунально-бытовыми услугами и предметами первой необходимости** – удовлетворение минимальных потребностей населения в тепле, освещении, банно-прачечных услугах, удалении бытовых отходов, а также потребностей населения в одежде, обуви, постельных принадлежностях, посуде и моющих средствах.

**Медицинское обеспечение** – удовлетворение потребностей населения в первой помощи, сортировка пострадавших и оказание им необходимой квалифицированной и элементов специализированной медицинской помощи в зоне ЧС с последующей, при необходимости, эвакуацией в медицинские организации для стационарного лечения.

**Санитарно-эпидемиологическое обеспечение** – выполнение санитарно-гигиенических и противоэпидемических мероприятий.

**Транспортное обеспечение** – удовлетворение потребностей в транспортных средствах для решения задач эвакуации (перевозки) пострадавших из зоны ЧС в районы отселения и доставки материальных ресурсов ПЖОН.

**Информационное обеспечение** – своевременное оповещение населения и органов управления всех уровней о возможности и факте возникновения ЧС, возможных ее последствиях, правилах поведения в зоне ЧС.

**Психологическое обеспечение** – оказание экстренной психологической помощи пострадавшему в ЧС населению, проведение фармаколого-психологических и/или реабилитационных мероприятий.

**Имущество первой необходимости** – минимальный набор непродовольственных товаров бытового назначения, необходимых для сохранения здоровья человека и обеспечения его жизнедеятельности в ЧС.

В состав имущества первой необходимости могут быть включены:

предметы для хранения и приготовления пищи (холодильник, газовая плита (электроплита) и шкаф для посуды);

предметы мебели для приема пищи (стол и стул (табуретка));



предметы мебели для сна (кровать (диван));  
предметы средств информирования граждан (телевизор (радио));  
предметы средств водоснабжения и отопления (в случае отсутствия централизованного водоснабжения и отопления) (насос для подачи воды, водонагреватель и отопительный котел (переносная печь)).

## **1.2. Основные принципы организации первоочередного жизнеобеспечения населения**

1.2.1. Принципы ПЖОН – основные исходные положения, которыми необходимо руководствоваться при выборе, планировании и реализации мероприятий по ПЖОН в ЧС.

1.2.2. При создании и поддержании условий ПЖОН рекомендуется соблюдать следующие его основные принципы:

приоритетность функции государства в подготовке и проведении всего комплекса мероприятий по ПЖОН;

рациональное распределение функций по ПЖОН между центральными, региональными, местными и ведомственными органами управления;

территориально-производственная (отраслевая) организация ПЖОН;

персональная ответственность должностных лиц за выполнение законодательных, правовых и нормативных актов по ПЖОН;

заблаговременная подготовка страны (региона) к ПЖОН;

обеспечение социальной защищенности и психологической поддержки всех граждан в зоне ЧС;

обеспечение физиологической и энергетической достаточности норм ПЖОН в зонах ЧС;

первоочередное ориентирование системы ПЖОН на местные ресурсы и возможности с последующим, при необходимости, использованием региональных и государственных ресурсов в зависимости от типа и масштаба ЧС;

открытость процесса ПЖОН за счет использования ресурсов от не пострадавших регионов страны и зарубежной помощи;

способность к быстрому восстановлению системы ПЖОН после воздействия на нее дестабилизирующих факторов природных и техногенных ЧС.

1.2.3. Основным объектом ПЖОН является личность с ее правом на безопасные условия жизнедеятельности.

1.2.4. ПЖОН подлежат все граждане Российской Федерации, а также иностранные граждане и лица без гражданства, проживающие или временно находящиеся на территории, где возникла ЧС.

1.2.5. Вопросы ПЖОН, равно как и его защиты в ЧС, имеют приоритет перед любыми другими сферами деятельности органов исполнительной власти субъектов Российской Федерации, органов местного самоуправления и органов управления территориальных подсистем РСЧС.

1.2.6. Главной целью ПЖОН является создание и поддержание условий для сохранения жизни и здоровья пострадавшего населения.

1.2.7. Организацию ПЖОН рекомендуется осуществлять органами повседневного управления:

на региональном уровне – организациями (подразделениями) органов исполнительной власти субъектов Российской Федерации, обеспечивающими деятельность этих органов в области защиты населения и территорий от ЧС, управления силами и средствами, предназначенными и привлекаемыми для предупреждения и ликвидации ЧС, осуществления обмена информацией и оповещения населения о ЧС;

на муниципальном уровне – организациями (подразделениями), обеспечивающими деятельность органов местного самоуправления в области защиты населения и территорий от ЧС, управления силами и средствами, предназначенными и привлекаемыми для предупреждения и ликвидации ЧС, осуществления обмена информацией и оповещения населения о чрезвычайных ситуациях.

Данные органы осуществляют свою деятельность в составе территориальных подсистем РСЧС.

1.2.8. ПЖОН рекомендуется осуществлять силами и средствами организаций, учреждений, предприятий (независимо от форм собственности), в обязанности которых входит решение вопросов жизнеобеспечения населения, и осуществляющих свою деятельность на территории субъекта Российской Федерации.

1.2.9. Подготовку территорий субъектов Российской Федерации к организации ПЖОН рекомендуется осуществлять заблаговременно.

1.2.10. Планирование и осуществление мероприятий по подготовке территорий к организации ПЖОН рекомендуется проводить с учетом экономических, природных и иных характеристик, особенностей территорий и степени опасностей для населения возможных ЧС, характерных для каждой территории.

1.2.11. Объемы и содержание мероприятий по подготовке территорий к организации ПЖОН рекомендуется определять исходя из необходимой достаточности и максимально возможного использования имеющихся сил и средств.

1.2.12. Снабжение пострадавшего населения продуктами питания и водой в зонах ЧС, в районах эвакуации и сил, привлекаемых к ликвидации последствий ЧС, рекомендуется осуществлять исходя из принципа физиологической (для неработающих) и энергетической достаточности.

### **1.3. Общие рекомендуемые требования к организации первоочередного жизнеобеспечения населения**

1.3.1. Разработку планов мероприятий по ПЖОН рекомендуется проводить 1 раз в 5 лет с ежегодным уточнением до 3 марта текущего года в режиме

повседневной деятельности органов управления территориальной подсистемы РСЧС на основе прогнозов о возможной обстановке на территории субъекта Российской Федерации при возникновении ЧС.

1.3.2. Руководителям исполнительных органов государственной власти субъектов Российской Федерации, назначенным решением высшего должностного лица субъекта Российской Федерации на решение задач жизнеобеспечения населения, необходимо знать возможную обстановку, которая может сложиться на территории в результате возникновения ЧС, пути и методы решения проблемы ПЖОН.

1.3.3. Личный состав сил (отрядов, групп, команд, формирований и т.д.), привлекаемый для организации ПЖОН в зонах ЧС и районах эвакуации, рекомендуется подготовить к действиям в случае возникновения ЧС, а также оснастить соответствующими техническими средствами, материальными ресурсами.

1.3.4. ПЖОН рекомендуется организовать с учетом принципов своевременности и комплексности, в необходимых объемах по всем видам жизнеобеспечения.

1.3.5. Все мероприятия по ПЖОН рекомендуется скоординировать по срокам и месту проведения с другими мероприятиями по спасению, сохранению жизни и здоровья пострадавшего населения.

1.3.6. При выборе мероприятий исходить из минимизации затрат времени, сил, технических, материальных и финансовых средств на их реализацию.

1.3.7. При организации ПЖОН по всем его видам органам управления территориальной подсистемы РСЧС рекомендуется руководствоваться основными положениями и требованиями законодательных и нормативных документов, перечисленных в приложении № 13.

1.3.8. В режиме повседневной деятельности всех подсистем РСЧС рекомендуется обеспечивать постоянную готовность органов управления всех звеньев, сил и средств к выполнению задач по ПЖОН в случае возникновения на территории ЧС.

1.3.9. При планировании мероприятий по ПЖОН рекомендуется учитывать специфику их организации при различных источниках возникновения ЧС, влияние фактора времени на потери населения, заблаговременно разрабатывать механизм управления всеми силами и средствами, обеспечивающий их взаимодействие и оперативность при решении этих задач.

#### **1.4. Общие вопросы организации первоочередного жизнеобеспечения населения**

1.4.1. Подготовку территории к ПЖОН рекомендуется осуществлять на основании нормативного правового акта высшего должностного лица субъекта Российской Федерации или его законодательного органа. Ответственными за организацию подготовительных работ рекомендуется назначать органы управления, специально уполномоченные на решение задач

по защите населения и территорий от ЧС природного и техногенного характера. Координационным органом управления в ЧС является комиссия по предупреждению и ликвидации чрезвычайных ситуаций и обеспечению пожарной безопасности (далее – КЧС и ОПБ) субъекта Российской Федерации.

КЧС и ОПБ субъекта Российской Федерации, состоящая из рабочих групп, решает задачи защиты населения и территорий и ликвидации ЧС на основании положения о ней, утверждаемого председателем комиссии.

В связи со сложностью организации ПЖОН и многогранностью задач, целесообразно в составе КЧС и ОПБ субъекта Российской Федерации иметь специальную группу по решению этих задач, особенно в сейсмоопасных регионах и в субъектах Российской Федерации, на территории которых имеются потенциально опасные объекты, аварии на которых могут привести к крупномасштабным ЧС.

1.4.2. Основными силами и средствами при решении задач по ПЖОН являются специально выделенные и подготовленные на основе нормативного правового акта высшего должностного лица субъекта Российской Федерации, органа местного самоуправления, руководителей организаций и предприятий органы управления, специалисты и средства соответствующих министерств, ведомств, организаций и предприятий (независимо от форм собственности), ответственных за организацию ПЖОН и осуществляющих свою деятельность на территории субъекта Российской Федерации.

1.4.3. Организационной основой решения задач ПЖОН являются планы организации ПЖОН в субъекте Российской Федерации.

## **2. ХАРАКТЕРИСТИКИ ОСНОВНЫХ ИСТОЧНИКОВ ЧРЕЗВЫЧАЙНЫХ СИТУАЦИЙ И ОРГАНИЗАЦИЯ ПЕРВООЧЕРЕДНОГО ЖИЗНЕОБЕСПЕЧЕНИЯ НАСЕЛЕНИЯ**

### **2.1. Влияние природных стихийных бедствий и техногенных аварий на население и систему жизнеобеспечения**

2.1.1. ЧС природного и техногенного характера подразделяются на локальные, муниципальные, межмуниципальные, региональные, межрегиональные и федеральные в зависимости от количества людей, погибших и (или) получивших ущерб здоровью, пострадавших в этих ситуациях, размеров материального ущерба, а также границ зон распространения ЧС.

2.1.2. Внезапность возникновения ЧС природного характера, особенно землетрясений, и техногенных аварий и катастроф, отсутствие методов и способов краткосрочного прогнозирования времени их возникновения, масштабность охватываемой ими территории, вероятность массового поражения населения требуют высокой подготовленности всех звеньев РСЧС и, прежде всего, ее территориальных подсистем, к ликвидации их последствий и организации ПЖОН.

Основные показатели, характеризующие влияние на население наиболее опасных для него стихийных бедствий и техногенных аварий, приведены в таблице 1.

2.1.3. При ликвидации ЧС локального характера расходы на проведение мероприятий по ПЖОН рекомендуется осуществлять за счет ресурсов организаций.

При ликвидации ЧС регионального, межмуниципального и муниципального характера (за исключением чрезвычайных ситуаций в лесах, возникших вследствие лесных пожаров) организацию ПЖОН рекомендуется осуществлять за счет ресурсов организаций в области защиты населения и территорий от чрезвычайных ситуаций субъектов Российской Федерации и муниципальных образований.

При ликвидации ЧС федерального и межрегионального характера, а также чрезвычайных ситуаций в лесах, возникших вследствие лесных пожаров, расходы на проведение мероприятий по ПЖОН, в первую очередь, рекомендуется осуществлять за счет ресурсов субъекта Российской Федерации с последующей компенсацией из федерального бюджета.

При недостаточности собственных резервов финансовых и материальных ресурсов при ликвидации ЧС федерального и межрегионального характера, а также чрезвычайных ситуаций в лесах, возникших вследствие лесных пожаров, орган исполнительной власти субъекта Российской Федерации может обратиться в Правительство Российской Федерации за оказанием федеральной помощи, в том числе из государственного материального резерва.

2.1.4. Органам исполнительной власти всех уровней и органам управления, специально уполномоченным на решение задач в области защиты населения и территорий от ЧС, при выборе и планировании мероприятий по организации ПЖОН рекомендуется учитывать данные, приведенные в таблице 1.

Таблица 1

**Критерии информации о чрезвычайных ситуациях  
природного и техногенного характера**

Основной показатель	Источник возникновения чрезвычайной ситуации			
	землетрясение	крупная авария на химически опасном объекте	авария на радиационно опасном объекте с выбросом радиоактивных веществ в атмосферу	высокий уровень воды
Возможность надежного прогнозирования начала событий	Нет	Нет	Нет	Есть
Возможная площадь зоны ЧС, кв. км	Тысячи	Десятки	Десятки тысяч	Сотни

Основной показатель	Источник возникновения чрезвычайной ситуации			
	землетрясение	крупная авария на химически опасном объекте	авария на радиационно опасном объекте с выбросом радиоактивных веществ в атмосферу	высокий уровень воды
Возможная численность населения в зоне ЧС, чел.	Десятки и сотни тысяч	Десятки и сотни тысяч	Сотни тысяч (миллионы)	Десятки и сотни тысяч
Возможные потери населения, чел.	Массовые потери населения	От нескольких десятков до нескольких тысяч	От нескольких сотен до десятков тысяч	Десятки – сотни
Социальный ущерб населению	Потери жилья, личного имущества, рабочих мест	Нет	Потери жилья, личного имущества, рабочих мест	Потери жилья, личного имущества
Возможное состояние системы жизнеобеспечения	Разрушение и повреждение практически всех подсистем жизнеобеспечения	Сохраняются, кратковременная невозможность использования	Сохраняются. В зоне сильного загрязнения не могут использоваться длительное время	Частичное повреждение отдельных подсистем
Продолжительность периода ПЖОН	До 30 суток	До 3 суток в местах временного отселения	До 30–40 суток в местах эвакуации	По статистическим данным региона
Основные мероприятия и виды жизнеобеспечения населения, снижающие его потери в ЧС	Все виды ПЖОН. В первые дни приоритетными должны быть медицинское обеспечение и обеспечение водой	Экстренная эвакуация. Обеспечение медицинское и водой. В местах сосредоточения отселенного населения все виды ПЖОН	Экстренная эвакуация. Медицинское обеспечение и обеспечение водой. На всех этапах эвакуации все виды ПЖОН	Заблаговременная эвакуация. Обеспечение населения временным жильем.

## 2.2. Влияние фактора времени на потери населения в чрезвычайных ситуациях

2.2.1. Эффективность спасательных работ и проведения мероприятий по ПЖОН при возникновении ЧС, особенно, вызванных землетрясениями, крупными авариями на химически и радиационно опасных объектах, зависит от времени начала их проведения, их продолжительности и выбора наиболее оптимальных решений и мероприятий.

При планировании мероприятий по спасению и ПЖОН рекомендуется учитывать данные о возможных летальных исходах в зонах ЧС в зависимости от времени их реализации, указанных в таблице 2.

Таблица 2

**Возможные объемы летальных исходов в зонах ЧС  
в зависимости от времени задержки мероприятий**

Мероприятие	Объем летальных исходов (%) в зависимости от времени их задержки (час)				
	20	40	60	80	100
Извлечение людей из-под завалов зданий после землетрясений	10,5	25,0	43,0	67,0	96,0
Оказание медицинской помощи пораженным при землетрясениях. Структура потерь: 40% – легкий вред здоровью; 30% – средней тяжести вред здоровью; 30% – тяжкий вред здоровью	2,0	12,0	–	–	–
Обеспечение водой для питья	7,2	18,8	32,4	50,0	72,0
Обеспечение продуктами питания	24,0	62,0	115,0	168,0	240,0
Оказание медицинской помощи при тяжелых отравлениях аварийно химически опасными веществами	0,7	1,8	2,7	4,4	7,0

Примечание:

Приведенные в таблице 2 цифры соответствуют благоприятным погодным условиям. Высокая температура и низкая влажность воздуха могут сократить время выживания людей при отсутствии воды, а при низкой температуре воздуха резко сокращается время выживания людей, находящихся в завалах, и людей, лишенных крова и тепла. В таблице дано время обеспечения водой пострадавшего населения для питья. При планировании мероприятий необходимо учитывать, что водой должны быть обеспечены спасатели и медицинские формирования, оказывающие медицинскую помощь пораженным при землетрясениях, аварийно химически опасными веществами (далее – АХОВ) и радиоактивными веществами. Решающую роль в спасении жизни людей, как ни при каких других чрезвычайных ситуациях, играет фактор времени при воздействии на них АХОВ. Обеспечить в короткое время медицинскую помощь пораженным АХОВ при крупных авариях на химически опасных объектах даже при условии достаточной оснащенности и профессиональной подготовке личного состава медицинских токсикологических бригад и бригад скорой медицинской помощи не представляется возможным. Поэтому самым радикальным мероприятием, обеспечивающим сохранение жизни и здоровья населения, проживающего вблизи химически опасных объектов, является экстренная его эвакуация из опасных зон при крупных авариях на них.

2.2.2. Своевременность предоставления жизнеобеспечивающей продукции и услуг пострадавшему населению в зоне ЧС достигается установлением и отработкой временных нормативов, таких как интервал времени от момента свершения до момента подачи сигналов оповещения населения, времени приведения в готовность и прибытия в зону ЧС соответствующих сил и средств РСЧС.

Нормативы времени организации ПЖОН в зоне ЧС рекомендуется сопоставлять с нормативами времени начала ведения спасательных работ и оказания экстренной медицинской помощи.

Данные нормативы рекомендуется разрабатывать органам повседневного управления РСЧС на региональном и муниципальном уровнях с учетом данных, приведенных в таблице 2, типов и масштабов ЧС и природно-климатических условий субъектов Российской Федерации.

Отработка местных временных нормативов позволит сохранить жизнь и здоровье населению и существенно уменьшить объемы мероприятий по организации ПЖОН и затраты на их проведение.

Примечание:

Правительством Российской Федерации приняты постановления от 1 марта 1993 г. № 177 «Об утверждении Положения о порядке использования действующих радиовещательных и телевизионных станций для оповещения и информирования населения Российской Федерации в чрезвычайных ситуациях мирного и военного времени» и № 178 «О создании локальных систем оповещения в районах размещения потенциально опасных объектов». В этих документах приведены нормативы по расстояниям, охватываемым этими системами.

Для радиационно опасных объектов радиус действия локальной системы оповещения должен составлять 5 км вокруг объекта (включая поселок объекта), а для химически опасных – 2,5 км. Постановлением Правительства Российской Федерации от 1 марта 1993 г. № 178 на органы исполнительной власти субъектов Российской Федерации, вплоть до городов, на территории которых действуют потенциально опасные объекты, возложена ответственность за оповещение остального населения, проживающего в зонах возможного радиоактивного загрязнения или химического заражения, а также определены их права и обязанности по использованию для этого действующих местных радиовещательных и телевизионных станций. Но и в этих документах нет нормативов времени от момента аварии до момента подачи сигналов оповещения. Для установленных указанным выше постановлением радиусов оповещения радиоактивное или химическое облако или шлейф достигнут дальних границ этих зон при скорости ветра 5 – 7 м/с за 12 – 16 минут или за 6 – 8 минут, соответственно. Рекомендуется учитывать, что на таких небольших расстояниях облако или шлейф не размываются воздушными потоками и концентрация опасных веществ в них может быть очень высокой. Контроль за выполнением этих постановлений и установка автоматизированных систем оповещения персонала и населения на потенциально опасных объектах, независимых от человека и исключая влияние на нее субъективных факторов (ожидание команды «сверху», некомпетентность персонала, обслуживающего систему сигнализации и оповещения, и т.п.) являются необходимыми условиями обеспечения безопасности населения.

### **3. ПОДГОТОВКА ТЕРРИТОРИИ К ОРГАНИЗАЦИИ ПЕРВООЧЕРЕДНОГО ЖИЗНЕОБЕСПЕЧЕНИЯ НАСЕЛЕНИЯ В ЧРЕЗВЫЧАЙНЫХ СИТУАЦИЯХ**

#### **3.1. Исходные данные для организации первоочередного жизнеобеспечения населения**

3.1.1. Исходными данными для организации ПЖОН в случае возникновения на территории ЧС являются:

прогноз обстановки, которая может сложиться на территории в результате землетрясения, высокого уровня воды или иных стихийных бедствий, аварий на радиационно или химически опасных объектах;



прогнозируемая численность населения, которая может пострадать в результате этих стихийных бедствий или аварий (состав пострадавшего населения по возрасту и полу, среднемесячная численность больных, находящихся на стационарном лечении в медицинских организациях населенных пунктов);

прогнозируемая численность и структура вероятных санитарных потерь населения;

потребность населения в различных видах первоочередного жизнеобеспечения в случае возникновения ЧС;

продолжительность периода ПЖОН при различных источниках возникновения ЧС.

3.1.2. Прогнозы обстановки на территории, ожидаемой численности пострадавшего населения, численности и структуры санитарных потерь, о возможном состоянии жилого фонда, зданий и сооружений различного назначения, сетей водо-, газо-, электро- и теплоснабжения, дорожных сооружений (мостов, тоннелей, эстакад и т.п.) рекомендуется разрабатывать органами управления, специально уполномоченными на решение задач в области защиты населения и территорий от ЧС, по имеющимся у них методическим документам. К разработке прогнозов могут быть привлечены специалисты инженерной инфраструктуры, потенциально опасных объектов и соответствующих отраслевых научно-исследовательских учреждений.

Подготовленные органами управления прогнозные данные рекомендуется передавать руководителям служб жизнеобеспечения для проведения детальных расчетов по потребностям пострадавшего населения в продукции или услугах этих служб.

3.1.3. Оценку потребностей населения по всем видам жизнеобеспечения, необходимой номенклатуре продукции и услуг по каждому виду рекомендуется проводить специалистами служб жизнеобеспечения. Они также проводят расчеты по необходимой численности своих специалистов для организации жизнеобеспечения, количеству необходимых технических средств (полевых кухонь, пекарен, пунктов санитарной обработки, дизельных электростанций, простейших печек или электрообогревательных приборов, автоцистерн и емкостей для воды, полевых водоводов, авторефрижераторов и т.п.) и их материально-техническому обеспечению в период эксплуатации, суточных объемов перевозок в период развертывания в зоне ЧС и в последующие дни.

3.1.4. Суточные потребности пострадавшего населения в продуктах питания, воде, коммунально-бытовых услугах, бытовом топливе рекомендуется рассчитывать по его прогнозируемой численности и нормам обеспечения в условиях ЧС. Общую потребность в этих видах жизнеобеспечения – путем умножения суточных потребностей на продолжительность периода ПЖОН.

В расчетах рекомендуется принимать следующие продолжительности периода жизнеобеспечения:

на границе или вне зоны ЧС после землетрясения – до 30 суток;

в местах временного отселения после аварии на химически опасном объекте – до 3 суток;

в эвакуационных пунктах после аварии на радиационно опасном объекте с выбросом радиоактивных веществ в атмосферу (вне зон опасного радиоактивного заражения) – до 30 – 40 суток (в зависимости от сроков организации эвакуации);

в местах отселения при крупных пожарах в населенных пунктах, возникающих в результате природных пожаров – до 10 суток;

в местах сосредоточения отселенного населения из зон затопления при высоком уровне воды – по среднестатистическим многолетним данным для данной местности.

3.1.5. При оценке потребностей пострадавшего населения в продуктах питания рекомендуется считать, что в первые 2–3 суток после ЧС, до организации в зоне ЧС приготовления горячей пищи, для его обеспечения представится возможность использовать только сухие пайки, консервированные и другие продукты, не требующие тепловой обработки. Хлеб потребуется доставлять из соседних населенных пунктов любым видом транспорта. Рекомендуется учитывать необходимость поставки в зону ЧС для грудных детей и детей до 3 лет готового детского питания, а для некоторых категорий больных – специального питания до их срочной эвакуации из зоны ЧС. При определении необходимых пострадавшему населению объемов хлеба, мяса, рыбопродуктов, картофеля, овощей, макаронных и крупяных изделий, жиров, сахара, соли, рекомендуется исходить из необходимости организации двухразового горячего питания в сутки и одного раза в сутки – консервированными продуктами или сборными пайками. Нормы обеспечения продуктами питания представлены в таблицах 1, 2, 4 приложения № 1.

3.1.6. Суточные потребности в воде в зоне ЧС оцениваются по общей численности пострадавшего населения по нормам обеспечения для различных нужд этого населения с учетом потребностей в воде пораженных при оказании им медицинской помощи и при их лечении в зоне ЧС в полевых госпиталях. Нормы обеспечения населения водой представлены в таблице 10 приложения № 1.

3.1.7. Потребности в одежде и некоторых предметах первой необходимости могут возникнуть при землетрясениях, особенно в холодное время, при загрязнении радиоактивными веществами и заражении опасными химическими веществами.

Перечень предметов первой необходимости, номенклатура и рекомендуемые размеры одежды и обуви и нормы обеспечения ими приведены в таблицах 6 – 9 приложения № 1.

3.1.8. Потребности пострадавшего населения в средствах для обеспечения коммунально-бытовых услуг (душевых, умывальниках, туалетах, топливе, освещении) рекомендуется определять в соответствии с нормами для условий ЧС, которые представлены в таблице 11 приложения № 1.

3.1.9. Потребности во временном жилье, в основном в палатках, сборных юртах, сборных домиках, рекомендуется оценивать по численности населения, оставшегося без крова в зоне ЧС, вызванной землетрясением, или отселенного из опасных зон радиоактивного загрязнения или химического заражения в сборные эвакуационные пункты при дефиците жилья в населенных пунктах, в которых концентрируется пострадавшее население. Нормы обеспечения временным жильем даны в таблице 11 приложения № 1.

3.1.10. Потребности в медицинском обеспечении населения рекомендуется оценивать отдельно для пораженной его части и остального пострадавшего населения. Численность необходимого медицинского персонала (врачей, среднего медицинского персонала, санитаров) определяется с учетом данных о прогнозируемой структуре санитарных потерь и о летальных исходах пораженных в зависимости от времени задержки оказания им медицинской помощи.

Потребность в лекарственных препаратах для их пополнения рекомендуется определять по численности пострадавшего населения и продолжительности проведения профилактики (предупреждения или снижения тяжести последствий) поражений в случае радиоактивного, химического или бактериологического заражения (загрязнения).

Потребность в медицинском имуществе, особенно в лекарственных средствах, определяется по численности и ожидаемой структуре санитарных потерь и нормам, установленным Минздравом России для ЧС. Особое внимание уделяют обеспечению медицинских формирований Всероссийской службы медицины катастроф (далее – ВСМК), оказывающих медицинскую помощь пострадавшим вне медицинской организации, получившим механические травмы при землетрясениях, антибиотиками, противошоковыми средствами, кровью и кровезаменителями, а получившим химические отравления – средствами, стимулирующими дыхательную и сердечную деятельность, обезболивающими, кислородом и водой.

Для остального пострадавшего населения потребность в специалистах и медицинском имуществе для оказания первичной медико-санитарной помощи рекомендуется определять нормами, установленными Минздравом России с учетом психологического состояния населения в условиях ЧС, особенно вызванных землетрясениями и авариями на радиационно опасных объектах.

3.1.11. После завершения расчетов по суточным объемам необходимых материальных средств и услуг для каждого вида ПЖОН органам управления рекомендуется оценивать суммарные потребности пострадавшего населения в различных материальных средствах и услугах за весь период жизнеобеспечения, суточные объемы перевозок, количество и состав формирований, команд для организации ПЖОН.

Кроме того, рекомендуется учитывать потребности во всех видах жизнеобеспечения личного состава служб жизнеобеспечения, а также личного состава аварийно-спасательных служб (формирований), привлекаемых к ликвидации ЧС, а также нештатных формирований по обеспечению

выполнения мероприятий по гражданской обороне – в случае их привлечения для выполнения задач по охране общественного порядка и охране сосредотачиваемых в зоне ЧС материальных ресурсов. Потребности этих категорий участников ликвидации последствий ЧС определяются по их суммарной численности и нормам обеспечения, которые представлены в таблицах 1 и 3 приложения № 1.

Результаты расчетов рекомендуется учитывать по каждому виду жизнеобеспечения для оценки общей потребности в их продукции или услугах.

3.1.12. Все полученные данные по результатам расчетов, указанных в пунктах 3.1.4 – 3.1.11, сводятся по каждому виду жизнеобеспечения в таблицы (таблицы 2 – 4 приложения № 2). Один экземпляр таблиц представляется органу управления, специально уполномоченному на решение задач по защите населения и территорий от ЧС для обобщения, анализа и разработки сводной ведомости потребностей пострадавшего населения и участников ликвидации последствий ЧС в материальных ресурсах, услугах и технических средствах.

3.1.13. Привлекаемые для ликвидации последствий ЧС спасательные воинские формирования МЧС России, воинские части и подразделения Минобороны России, Росгвардии должны быть на автономном обеспечении.

## **3.2. Оценка возможностей территории по первоочередному жизнеобеспечению населения**

3.2.1. Возможности субъекта Российской Федерации по удовлетворению потребностей пострадавшего населения в случае возникновения на его территории ЧС и потребностей личного состава аварийно-спасательных служб (формирований), участвующих в ликвидации последствий этой ситуации, рекомендуется оценивать:

по резервам материальных ресурсов, продуктов, товаров, имущества различного назначения, имеющихся в населенных пунктах на территории субъекта Российской Федерации;

по суточным объемам производства продуктов питания, пищевого сырья на предприятиях каждого населенного пункта этого субъекта Российской Федерации, при этом особое внимание обращается на наличие продуктов питания, готовых к употреблению без тепловой обработки, для снабжения населения в первые 3 суток после возникновения ЧС;

по численности специалистов каждого вида жизнеобеспечения, которые подготовлены и могут привлекаться к работе в ЧС;

по наличию мобильных технических средств жизнеобеспечения населения;

по численности пострадавшего в ЧС населения, которое может быть размещено и обеспечено всем необходимым в населенных пунктах субъекта Российской Федерации при его эвакуации из зоны ЧС;

по наличию и возможностям стационарных медицинских организаций в населенных пунктах субъекта Российской Федерации для приема пораженных из зоны ЧС;

по транспорту для всех видов деятельности (доставка в зону ЧС воды, продуктов питания, личного состава аварийно-спасательных служб (формирований), топлива и ГСМ, палаток, юрт сборных и контейнерных домиков, технических средств жизнеобеспечения, эвакуации пострадавшего населения и т.п.);

по средствам для проведения разведки в зоне ЧС (самолетам, вертолетам, автотранспорту), специалистам и их оснащённости соответствующей аппаратурой и приборами для оценки радиационной и химической обстановки;

по специалистам и средствам контроля за качеством воды, пищи и проведения санитарно-эпидемиологических мероприятий в зоне ЧС или в местах сосредоточения эвакуируемого или отселенного населения.

3.2.2. Оценку возможностей субъекта Российской Федерации по удовлетворению потребностей пострадавшего населения рекомендуется проводить руководителями служб каждого вида ПЖОН и их специалистами. Полученные данные сводятся в таблицы (таблица 5 приложения № 2). Один экземпляр таблиц передается органу управления, специально уполномоченному на решение задач в области защиты населения и территорий от ЧС, для обобщения за субъект (таблица 6 приложения № 2).

3.2.3. При заблаговременной оценке возможностей субъекта Российской Федерации рекомендуется исключать резервы различных материальных ресурсов и их производство, а также сил и технических средств в населенных пунктах, которые могут попасть в зону ЧС. Возможность использования этих ресурсов уточняется данными разведки при возникновении ЧС.

### **3.3. Оценка подготовленности территории к решению задач по первоочередному жизнеобеспечению населения**

3.3.1. Оценку степени (уровня) подготовленности субъекта Российской Федерации к ПЖОН рекомендуется осуществлять по показателям подготовленности по каждому необходимому для обеспечения пострадавшего населения виду продукции, материальных средств и услуг, а также необходимым силам, техническим средствам, транспорта.

Показатели подготовленности могут быть выражены в относительных (отношение возможностей к потребностям) или в натуральных величинах (разность между возможностями и потребностями). Если относительный показатель подготовленности по какой-либо позиции материальных средств или услуг меньше единицы, то по этой позиции субъект Российской Федерации не подготовлен. Если разность отрицательная, она означает дефицит в этом материальном средстве или услуге, в технических средствах или специалистах, который должен быть ликвидирован в процессе подготовки территории к ПЖОН.

Результаты расчетов по подготовленности субъекта Российской Федерации по каждому виду жизнеобеспечения заносятся в таблицы (таблица 6 приложения № 2).

3.3.2. Основным показателем подготовленности органов управления рекомендуется считать время, в течение которого руководитель (лицо, принимающее решение) сможет организовать работы по спасению, эвакуации населения из зон ЧС, оказанию медицинской помощи и снабжению населения продукцией и услугами жизнеобеспечения.

Промежуток времени, в течение которого руководителю необходимо будет принимать решения на организацию перечисленных мероприятий, включает следующие составляющие:

время на проведение разведки (инженерной, радиационной, химической, тыловой, медицинской) и оценки обстановки в зоне ЧС;

время на уяснение задач и выработку решений на проведение мероприятий по спасению, эвакуации и организации жизнеобеспечения населения в зоне ЧС;

время на выдвижение и развертывание соответствующих сил и средств для организации аварийно-спасательных работ, эвакуации, оказания медицинской помощи и снабжения пострадавшего населения в зоне ЧС, на маршрутах эвакуации и в районах временного отселения.

Отсчет этого периода производится от момента получения руководителем информации о возникновении ЧС, представленной в таблице 3.

Задачей органов управления в этом случае рекомендуется считать снижение числа летальных исходов за счет сокращения времени на организацию перечисленных мероприятий по спасению людей и в организации всех видов их жизнеобеспечения.

3.3.3. Оценкой подготовленности к проведению первоочередных аварийно-спасательных работ на предприятиях и объектах системы жизнеобеспечения в зонах ЧС рекомендуется считать наличие необходимых сил и средств, резервов материальных ресурсов. Перечень первоочередных аварийно-спасательных работ на предприятиях и объектах системы жизнеобеспечения населения в зонах ЧС, их объемы, необходимые силы и средства рекомендуется определять на основании прогноза о масштабах и границах зон ЧС (землетрясений и других ЧС, при возникновении которых могут быть разрушены здания, сооружения и инженерные сети).

На основании этой информации рекомендуется определять ущерб предприятиям и объектам систем жизнеобеспечения (полное или частичное разрушение зданий, сооружений и оборудования, систем и объектов инженерной инфраструктуры: линий электропередач и связи, водопроводов, канализации, теплосетей, газопроводов и т.д.). Определение объема разрушений, сил и средств для проведения первоочередных ремонтно-восстановительных работ рекомендуется осуществлять на основании имеющихся методик, нормативов (СНиП) по укрупненным показателям стоимости ремонтно-восстановительных работ.

Таблица 3

**Временные характеристики действий органов управления  
в зоне чрезвычайной ситуации**

Этапы действий органов управления	Временная характеристика этапов		
	начало (дата, часы, минуты)	окончание (дата, часы, минуты)	продолжи- тельность (часы, минуты)
1. Возникновение ЧС	$t_0$	–	–
2. Получение сигнала о возникновении ЧС	$t_1$	$t_2$	$t_2 - t_1$
3. Оценка обстановки в зоне ЧС	$t_2$	$t_3$	$t_3 - t_2$
4. Аварийно-спасательные и другие неотложные работы (АСДНР) по оказанию медицинской помощи и ПЖОН (оповещение, сбор, время в пути, развертывание и ведение спасательных работ, оказание медицинской помощи и др.)	$t_3$	$t_4$	$t_4 - t_3$
5. Эвакуация населения	$t_3$	$t_5$	$t_5 - t_3$
6. Окончание АСДНР в зоне ЧС	$t_3$	$t_6$	$t_6 - t_3$
7. Суммарная продолжительность периода организации и ведения АСДНР в зоне ЧС	–	–	$t_6 - t_0$

Примечание:

Время окончания АСДНР в зоне ЧС ( $t_6$ ) может совпадать либо со временем  $t_4$ , либо со временем  $t_5$ .

### 3.4. Выбор и планирование мероприятий по первоочередному жизнеобеспечению населения

3.4.1. При выборе мероприятий, т.е. конкретных путей, методов, способов решения проблемы ПЖОН в зоне ЧС, в местах временного отселения или размещения эвакуированного населения, рекомендуется руководствоваться основными принципами и требованиями, изложенными в пунктах 1.2 и 1.3.

3.4.2. Оптимальность (экономическая целесообразность, эффективность) тех или иных мероприятий по организации ПЖОН зависит от целого ряда факторов:

источника возникновения ЧС и от прогнозируемых масштабов воздействия на население этого источника;

удаленности зоны ЧС от других населенных пунктов, в которых сосредоточены основные силы и материальные ресурсы, необходимые для решения этой задачи;

численности и состояния пострадавшего в ЧС населения;

развития и состояния дорожной сети;

наличия железных дорог в зоне ЧС;  
наличия водоисточников в зоне ЧС и вблизи ее;  
развитости инженерной и социальной инфраструктур населенных пунктов, в которые планируется эвакуировать пострадавшее население;  
наличия зданий для временного жилья, запасов и объемов производства продукции жизнеобеспечения в этих населенных пунктах.

3.4.3. Конкретные мероприятия по каждому виду жизнеобеспечения рекомендуется разрабатывать руководителями и специалистами этих служб в соответствии с положениями об этих службах, ведомственными инструкциями, рекомендациями, руководствами и другими нормативными документами, регламентирующими задачи служб при ЧС, вызванных различными источниками их возникновения.

При выборе мероприятий по каждому виду жизнеобеспечения рекомендуется рассматривать возможные варианты решения задач с учетом факторов, перечисленных в пункте 3.4.2, и фактора времени, указанном в таблице 2 пункта 2.2, и принимать наиболее оптимальный. Так, обеспечение пострадавшего при землетрясении населения хлебом можно осуществлять путем доставки его в течение всего периода ПЖОН из соседних населенных пунктов автомобильным или железнодорожным транспортом или выпекать его в зоне ЧС, доставив в нее полевые армейские пекарни и поставлять для выпечки хлеба муку, дрожжи, соль, воду, топливо в течение всего периода жизнеобеспечения.

В составе мероприятий рекомендуется учитывать:

перечень решаемых задач по каждому виду жизнеобеспечения пострадавшего населения нештатных формирований по обеспечению выполнения мероприятий по гражданской обороне, численный состав этих формирований;

перечень необходимых мобильных технических средств и материальных ресурсов организаций, предприятий, учреждений и из какого населенного пункта они выделяются;

время выдвижения и прибытия этих сил, средств и материальных ресурсов к месту назначения;

должности и фамилии ответственных за исполнение лиц и их местонахождение при введении на территории режима ЧС.

По каждому виду ПЖОН рекомендуется разрабатывать мероприятия и графики ежесуточных поставок необходимых средств и материальных ресурсов для населения и личного состава, участвующего в ликвидации последствий ЧС.

С максимальной детальностью рекомендуется разрабатывать перечень мероприятий на первые двое – трое суток после возникновения ЧС.

В чрезвычайных ситуациях, вызванных землетрясениями, авариями на химически и радиационно опасных объектах, рекомендуется предусматривать мероприятия по доставке воды автоцистернами и малыми емкостями (канистрами, флягами, бачками) одновременно с прибытием в зону ЧС спасательных и медицинских формирований.



Разработанные службами всех видов жизнеобеспечения мероприятия с указанием времени их реализации рекомендуется считать основой для разработки планов действий этих служб при введении на территории режима ЧС.

Планы мероприятий каждой службы рекомендуется разрабатывать с учетом вероятности возникновения ЧС в каком-либо населенном пункте, на территории которого имеются потенциально опасные объекты, или вероятности землетрясения в каком-либо одном или нескольких населенных пунктах субъекта Российской Федерации, т.е. многовариантными планами.

Время введения режима ЧС является точкой отсчета реализации всех последующих мероприятий. Конкретные даты и часы проведения мероприятий проставляются руководителями служб при получении команды о введении режима ЧС.

Разработанные службами всех видов жизнеобеспечения планы мероприятий передаются органу управления, специально уполномоченному на решение задач в сфере защиты населения и территорий от ЧС, для разработки общего плана организации ПЖОН в ЧС.

Перечень необходимых мероприятий по каждому виду ПЖОН, вызванных землетрясениями, высокими уровнями воды, авариями на химически и радиационно опасных объектах приведен в приложении № 3.

3.4.4. План организации ПЖОН в ЧС рекомендуется разрабатывать:

на региональном уровне – организациям (подразделениям) органов исполнительной власти субъектов Российской Федерации, обеспечивающим деятельность этих органов в области защиты населения и территорий от ЧС, управления силами и средствами, предназначенными и привлекаемыми для предупреждения и ликвидации ЧС, осуществления обмена информацией и оповещения населения о ЧС;

на муниципальном уровне – организациям (подразделениям), обеспечивающим деятельность органов местного самоуправления в области защиты населения и территорий от ЧС, управления силами и средствами, предназначенными и привлекаемыми для предупреждения и ликвидации ЧС, осуществления обмена информацией и оповещения населения о чрезвычайных ситуациях.

Вышеуказанным органам управления рекомендуется проводить работу по согласованию действий всех служб ПЖОН по времени, обобщать данные по объемам перевозок сил, материальных и технических средств этих служб, проводить расчеты по суточным и общим потребностям всех служб в электроэнергии, топливе, ГСМ, других материальных ресурсах и затратах финансовых средств на все эти мероприятия. Кроме того, в план организации ПЖОН рекомендуется включить следующие мероприятия:

организация круглосуточного оперативного дежурства в органах исполнительной власти и их органах управления;

организация работы оперативной группы (задачи, персональный состав, необходимые средства транспорта, связи);

организация общей инженерной, медицинской, тыловой, радиационной, химической разведок (задачи, персональный состав, транспортные средства, средства связи);

организация диспетчерской службы в пункте управления, развернутого в зоне ЧС в интересах ПЖОН;

организация и охрана мест сосредоточения материальных средств и ресурсов в зоне ЧС;

организация приема, охраны, учета, хранения и распределения гуманитарной помощи;

организация срочной эвакуации из зоны ЧС семей с детьми дошкольного возраста, больных, нуждающихся в специальном лечебном питании (определении мест эвакуации, их подготовленности к приему эвакуированного из зоны ЧС населения, планирование транспорта).

Разработку мероприятий по эвакуации пострадавшего в ЧС населения рекомендуется проводить также заблаговременно.

План организации ПЖОН в ЧС рекомендуется разрабатывать в соответствии с Макетом плана организации первоочередного жизнеобеспечения, разработанным ФГБУ ВНИИ ГОЧС (ФЦ) в 2019 году.

Планы по организации ПЖОН по всем его видам утверждаются высшим должностным лицом субъекта Российской Федерации – председателем КЧС и ОПБ субъекта Российской Федерации.

#### **4. ДЕЙСТВИЯ ОРГАНОВ УПРАВЛЕНИЯ ПО ОРГАНИЗАЦИИ ЖИЗНЕОБЕСПЕЧЕНИЯ ПРИ УГРОЗЕ И ВОЗНИКНОВЕНИИ ЧРЕЗВЫЧАЙНЫХ СИТУАЦИЙ**

Четкость и оперативность действий органов управления всех уровней, личного состава аварийно-спасательных служб (формирований), служб ПЖОН при возникновении на территории ЧС зависит от детальности планов, разработанных в режиме повседневной деятельности, их подготовленности к решению поставленных задач.

Готовность органов управления всех уровней, личного состава аварийно-спасательных служб (формирований), служб ПЖОН к выполнению возложенных на них задач обеспечивается органами государственной власти субъектов Российской Федерации, органами местного самоуправления и организациями в рамках своей компетенции и проверяется в ходе учений (тренировок).

Порядок создания аварийно-спасательных служб (формирований), служб ПЖОН, их функционирования, учета, а также требования к ним определяются органами управления, их создающими.

#### **4.1. Рекомендуемые действия органов управления при переводе сил в режим повышенной готовности**

4.1.1. Режим повышенной готовности для органов управления, сил и средств вводится в случае получения прогноза о возможности возникновения ЧС, при ухудшении производственно-промышленной, радиационной, химической, биологической (бактериологической), сейсмической и гидрометеорологической обстановки на подведомственной территории.

При получении информации о времени наступления и источнике возникновения ЧС, границах зон ее возможного распространения руководителям соответствующих служб жизнеобеспечения осуществляют следующие действия:

уточняют численность населения, которое может попасть в зоны ЧС и объемы его потребностей в продукции (услугах) первоочередного жизнеобеспечения;

количество предприятий, объектов системы жизнеобеспечения, которые могут оказаться в зоне ЧС и прекратить свою деятельность;

возможный уровень удовлетворения потребностей населения в продукции и услугах ПЖОН, в том числе за счет имеющихся резервов продукции и материальных ресурсов;

отдают распоряжение о приведении в готовность сил и средств НФГО;

определяют приоритетные виды жизнеобеспечения в зависимости от характера возможной ЧС;

уточняют объемы задач по организации ПЖОН;

определяют места действия аварийно-спасательных служб (формирований), уточняют маршруты и время их выдвижения;

определяют соответствие личного состава аварийно-спасательных служб (формирований) штатной численности и принимают меры по их доукомплектованию;

определяют аварийно-спасательные службы (формирования), которые должны действовать в первом и втором эшелонах сил и средств территориальной подсистемы РСЧС субъекта Российской Федерации;

уточняют базы и склады, из которых аварийно-спасательные службы (формирования) будут снабжаться продукцией жизнеобеспечения;

уточняют количество транспортных средств для доставки продукции жизнеобеспечения и оформляют заявки на их предоставление;

определяют перечень предприятий и объектов системы жизнеобеспечения, которые могут оказаться в зоне воздействия факторов ЧС и принимают меры по их безаварийной остановке;

принимают меры по снижению на предприятиях в зоне ожидаемой ЧС запасов АХОВ, горючих веществ до минимально необходимого технологического уровня;

оценивают наличие продукции жизнеобеспечения на базах и складах, определяют пути, способы и время их доставки в зоны ЧС и районы эвакуации;

принимают меры по перебазированию резервов продукции жизнеобеспечения с предприятий, баз и складов, которые могут оказаться в зонах воздействия факторов ЧС, в безопасные места;

принимают меры по защите резервов продовольствия, пищевого сырья, товаров первой необходимости на предприятиях, базах и складах в случае невозможности их перебазирования в безопасные места;

принимают меры по обеспечению устойчивой работы предприятий и объектов системы жизнеобеспечения в случае нарушения энерго- и топливоснабжения, водоснабжения;

вводят усиленный контрольно-пропускной режим и охрану на объектах торговли и общественного питания, базах и складах, где сконцентрированы основные материальные ценности, необходимые для организации ПЖОН;

составляют и согласовывают с правоохранительными органами дополнительный перечень предприятий системы жизнеобеспечения, которые при возникновении ЧС должны быть взяты под охрану.

4.1.2. При получении информации о возможной эвакуации населения в районах размещения эвакуируемого населения предлагается уточнить:

состояние жилого фонда населенных пунктов и степень их готовности к приему эвакуированного населения;

состояние водисточников и систем водоснабжения и их возможностей;

состояние пунктов общественного питания и торговли, их производственные мощности;

возможности энерго- и топливообеспечения и предоставления необходимых коммунально-бытовых услуг, медицинского обеспечения.

При недостаточности в районах размещения эвакуируемого населения жилого фонда органам управления целесообразно определить места для ПВР на базе палаток каркасных (пневмокаркасных), зданий и сооружений мобильных и принять меры по организации ПЖОН.

На основе этих уточненных данных проводится корректировка планов эвакуации населения и организации ПЖОН в ЧС.

4.1.3. Кроме перечисленных мероприятий органам управления рекомендуется уточнить:

планы взаимодействия с соответствующими органами управления министерств, ведомств, акционерных и коммерческих структур, чьи предприятия расположены на данной территории, объем их задач по организации ПЖОН;

объем необходимых поставок продукции жизнеобеспечения и выделение сил и средств для организации ПЖОН.

При необходимости высшее должностное лицо субъекта Российской Федерации может обратиться в установленном порядке в Правительство Российской Федерации и (или) федеральные органы исполнительной власти (в зависимости от объема требуемых ресурсов) о выделении материальных ценностей из государственного материального резерва.

Для ЧС, источниками которых могут быть землетрясения и крупные аварии на химически и радиационно опасных объектах, вследствие невозможности прогнозирования времени их возникновения, режим повышенной готовности не вводится. В связи с этим все мероприятия, перечисленные в пунктах 4.1 и 4.2, целесообразно периодически проводить органами управления в режиме повседневной деятельности.

## **4.2. Организация первоочередного жизнеобеспечения населения в режиме чрезвычайной ситуации**

4.2.1. При получении сигнала оповещения о ЧС органы управления системы первоочередного жизнеобеспечения осуществляют следующие мероприятия:

оповещают руководителей подведомственных предприятий, учреждений и организаций по заранее установленной схеме оповещения и сигналам;

отдают распоряжения о вводе в действие планов действий по предупреждению и ликвидации чрезвычайных ситуаций;

организуют оценку масштабов ущерба предприятиям и объектам системы жизнеобеспечения в зоне ЧС;

отдают распоряжения о выдвигании подчиненных формирований в зону ЧС и районы размещения эвакуируемого населения;

отдают распоряжения о переводе предприятий, учреждений и организаций на режим работы ЧС (при авариях на радиационно и химически опасных объектах режим работы предприятий и учреждений определяется режимами радиационной и химической защиты, а при возникновении очага инфекционного заболевания – режимом введенного карантина или обсервации);

уточняют численность пострадавшего населения и закрепляют его за предприятиями торговли и общественного питания;

осуществляют мероприятия по приему и размещению пострадавшего населения в стационарных ПВР, а при их недостаточности организуют развертывание мобильных ПВР;

определяют порядок обеспечения пострадавшего населения (по спискам, талонам или иным формам организации снабжения);

организуют учет и охрану резервов материальных ресурсов на временных базах, складах и поступающих из других регионов;

организуют контроль за качеством продуктов питания, воды;

организуют медицинское обеспечение населения в зоне ЧС;

принимают меры по завозу продукции жизнеобеспечения в места размещения отселенного (эвакуируемого) населения;

принимают меры по захоронению зараженных (загрязненных) пунктов питания, пищевого сырья и товаров первой необходимости;

организуют санитарную обработку, дезактивацию (дегазацию) или уничтожение личного имущества населения, эвакуированного из зон радиоактивного загрязнения или химического заражения;

организуют санитарно-гигиенические мероприятия по консервации населенных пунктов, из которых эвакуировано население (очистку от мусора, фекальных вод, обработку продовольственных складов, холодильников и т.д.).

4.2.2. В случае привлечения сил и средств воинских формирований органам управления совместно с их командованием рекомендуется определить количество подразделений по ПЖОН, их возможности и места их дислокации, выделяемые ресурсы жизнеобеспечения (объемы, номенклатуру продуктов питания, товаров первой необходимости и т.д.), согласовать действия войсковых подразделений с невоенизированными формированиями своих служб в зонах ЧС и районах эвакуации по организации ПЖОН, уточнять планы взаимодействия с другими министерствами, ведомствами по организации ПЖОН.

### **4.3. Рекомендуемые действия органов управления и сил по организации первоочередного жизнеобеспечения населения при землетрясениях**

4.3.1. С установлением для органов управления и сил муниципального звена территориальной подсистемы РСЧС режима функционирования «чрезвычайная ситуация» целесообразно вводить в действие план организации ПЖОН, а во всех органах управления, специально уполномоченных на решение задач в области защиты населения и территорий от ЧС, устанавливать круглосуточный режим работы.

В зону ЧС целесообразно направить оперативную группу, в состав которой включить представителей служб ПЖОН.

При пункте управления предлагается создать диспетчерский пункт для оперативного управления процессом жизнеобеспечения в течение всего периода ликвидации ЧС.

Оперативной группе в первые часы после возникновения ЧС рекомендуется осуществить следующие действия:

организовать развертывание пункта управления в зоне ЧС со средствами дальней и ближней радиосвязи, который функционирует в течение всего периода ликвидации последствий землетрясения;

оценить общие масштабы разрушений зданий, сооружений и провести оценку состояния всех населенных пунктов в зоне ЧС.

С получением председателем КЧС и ОПБ субъекта Российской Федерации предварительных данных всех видов разведок в пострадавшие населенные пункты целесообразно направить оперативные группы, решающие в интересах ПЖОН в этих населенных пунктах следующие задачи:

уточнение численности и состояние пострадавшего населения;

определение состояния зданий, сооружений, предприятий инженерной и социальной инфраструктур каждого населенного пункта;

оценка возможности использования предприятий, объектов, инженерных сетей каждого населенного пункта и их обслуживающего персонала для ПЖОН этих населенных пунктов;

определение объемов и сроков аварийно-восстановительных работ на объектах системы водоснабжения, энерго- и теплоснабжения, объектах коммунально-бытового обеспечения, производства хлеба и других продуктов питания;

определение численности населения, потерявшего жилье, и количества мест в ПВР на базе стационарных зданий и сооружений (капитальных строений), а также потребности в ПВР на базе палаток, зданий и мобильных сооружений;

уточнение численности и категории населения, подлежащего эвакуации из зоны ЧС.

Членам оперативной группы от служб ПЖОН в каждом пострадавшем от ЧС населенном пункте, в зависимости от численности и состояния их населения и состояния зданий и инженерной инфраструктуры, рекомендуется определить места:

развертывания мобильных ПВР;

размещения мобильных объектов коммунально-бытового обслуживания населения (полевых банно-прачечных комбинатов, душевых, туалетов, тепловых установок, передвижных дизельных силовых и осветительных агрегатов с соответствующей арматурой и т.п.);

пунктов выдачи продуктов питания и места приготовления и раздачи горячей пищи и воды;

развертывания медицинских формирований;

размещения пункта междугородной связи;

размещения временных складов материальных средств связи;

размещения складов ГСМ и жидкого топлива для технических средств и транспорта, работающего в зоне ЧС;

свалок строительного мусора от разборки и расчистки завалов;

захоронения погибших и умерших;

скотомогильников.

На основании данных разведки и результатов работы оперативной группы начальникам служб ПЖОН целесообразно внести коррективы в план ПЖОН, определить конкретные населенные пункты в зоне ЧС, режим работы формирований, служб, их численный состав и техническую оснащенность, маршруты и время их выдвижения в зону ЧС.

4.3.2. Управление действиями всех служб рекомендуется осуществлять из диспетчерского пункта основного пункта управления председателя КЧС и ОПБ субъекта Российской Федерации через дежурно-диспетчерские пункты органов управления, специально уполномоченных на решение задач в области защиты населения и территорий от ЧС, органов управления здравоохранением, при нижестоящих органах исполнительной власти.

Независимо от обстановки в зоне ЧС, после получения команды о введении в действие планов ПЖОН, в эту зону одновременно со спасательными формированиями, другими формированиями рекомендуется осуществить доставку воды в места работы спасателей, медицинских работников, противопожарных подразделений и аварийных бригад для работ на сетях газо-, тепло-, электро- и водоснабжения.

Остальным формированиям (отрядам, группам) целесообразно выдвигаться в соответствии с откорректированным временем согласно планам.

4.3.3. В местах эвакуации (сосредоточения) пострадавшего населения в случае невозможности расселения его в стационарных условиях целесообразно разворачивать мобильные ПВР.

4.3.4. Особое внимание в зоне ЧС при организации ПЖОН рекомендуется обратить на санитарно-гигиеническое и противоэпидемическое обеспечение. ГОСТы, нормативы и требования по этому виду обеспечения необходимо неукоснительно соблюдать при реализации мероприятий по всем видам жизнеобеспечения, так как несоблюдение требований санитарно-эпидемиологической службы в зоне ЧС может привести к еще большим, чем при самом землетрясении, потерям населения не только в зоне ЧС, но и на остальной территории субъекта Российской Федерации.

#### **4.4. Рекомендуемые действия органов управления и сил по организации первоочередного жизнеобеспечения населения при авариях на радиационно и химически опасных объектах**

4.4.1. Основным способом сохранения жизни и здоровья населения при аварии на радиационно и химически опасных объектах является его экстренная эвакуация из опасной зоны.

Органам управления в зависимости от данных радиационной (химической) разведки рекомендуется принимать решение об эвакуации (отселении) населения из опасной зоны в заранее предусмотренные планом эвакуации районы размещения.

4.4.2. Население, получившее в результате аварии тяжелые и средней тяжести поражения, после оказания медицинской помощи на специально развернутых медицинских пунктах, рекомендуется направлять в медицинские организации, где обеспечивается лечение и питание по специальным рационам лечебного питания.

Организацию жизнеобеспечения непораженного населения в местах эвакуации с отселением целесообразно осуществлять в порядке, изложенном в пунктах 4.3.3 и 4.3.4.

4.4.3. Подготовка и использование средств коллективной защиты (защитных сооружений гражданской обороны) населения.

Мероприятия по подготовке ЗС ГО к приему укрываемых включают: подготовку проходов к ЗС ГО, установку указателей и световых сигналов «Вход»;



открытие всех входов для приема укрываемых;  
освобождение помещений от лишнего имущества и материалов;  
установку в помещениях нар, мебели, приборов и другого необходимого оборудования и имущества (при этом необходимо сохранять максимальную вместимость ЗС ГО);  
проведение расконсервации инженерно-технического оборудования;  
снятие обычных дверей, пандусов и легких экранов с защитно-герметических и герметических дверей;  
оценку исправности защитно-герметических и герметических дверей, ставней и их затворов;  
закрытие всех защитно-герметических устройств в технологических проемах (грузовые люки и проемы, шахты лифтов и т.п.);  
закрытие и герметизацию воздухозаборных и вытяжных отверстий и воздухопроводов системы вентиляции мирного времени, не используемых для вентиляции убежищ (укрытий);  
оценку состояния и освобождения аварийного выхода, закрытие защитно-герметических ворот, дверей и ставней;  
оценку работоспособности систем вентиляции, отопления, водоснабжения, канализации, энергоснабжения и отключающих устройств;  
расконсервацию оборудования защищенных дизельных электростанций и артезианских скважин;  
заполнение при необходимости емкостей горючих и смазочных материалов;  
оценку убежища на герметичность;  
открытие санузлов, не используемых в мирное время. Санузлы, используемые в мирное время как подсобные помещения, освобождаются и подключаются к системе канализации и водоснабжения;  
оценку наличия аварийных запасов воды для питьевых и технических нужд, подключение сетей убежища к внешнему водопроводу и пополнение аварийных запасов воды, расстановку бачков для питьевой воды;  
переключение системы освещения помещений на режим убежища (укрытия);  
установку и подключение репродукторов (громкоговорителей) и телефонов;  
оценку и доукомплектование, в случае необходимости, инструментом, инвентарем, приборами, средствами индивидуальной защиты;  
проветривание помещений ЗС ГО, добиваясь в необходимых случаях снижения СО и других вредных газов, выделявшихся в помещениях при использовании их в мирное время, до безопасных концентраций – СО (до 0,5%) и других газов – согласно санитарным нормам проектирования промышленных предприятий.

Создание и использование запасов средств индивидуальной защиты и медицинских средств индивидуальной защиты для защиты населения.

Нормы обеспечения населения средствами индивидуальной защиты в запасах устанавливаются в соответствии с приказом МЧС России

от 1 октября 2014 г. № 543 «Об утверждении Положения об организации обеспечения населения средствами индивидуальной защиты».

Комплектация медицинских средств индивидуальной защиты проводится с учетом приказа Министерства здравоохранения Российской Федерации от 28 октября 2020 г. № 1164н «Об утверждении требований к комплектации лекарственными препаратами и медицинскими изделиями комплекта индивидуального медицинского гражданской защиты для оказания первичной медико-санитарной помощи и первой помощи» для самостоятельного выполнения назначений медицинских работников по профилактике (предупреждению или снижению тяжести последствий) поражений в мирное и военное время.

4.4.4. В зонах проживания населения с правом отселения (зоне защиты населения по следу радиоактивного облака, зоне пороговых токсодоз) рекомендуется проводить мероприятия по контролю качества воды, продовольствия, пищевого сырья, их защите от загрязнения (заражения), а также по санитарной обработке людей, специальной обработке одежды, имущества, транспорта, дезактивации и дегазации территорий, зданий и сооружений.

#### **4.5. Рекомендуемые действия органов управления и сил по организации первоочередного жизнеобеспечения населения при высоком уровне воды**

4.5.1. Высокий уровень воды, как правило, может быть вызван весенними половодьями или сильными дождями в летне-осенний период года.

4.5.2. Органам управления, получив данные от гидрометеослужбы о возможных (вероятных) уровнях поднятия воды и размерах зон затопления, рекомендуется принимать меры по вывозу из населенных пунктов, которые могут быть затоплены, материальных ресурсов и эвакуации населения. Жизнеобеспечение эвакуированного населения целесообразно организовать в порядке, изложенном в пунктах 4.3.3 и 4.3.4.

## **5. ОРГАНИЗАЦИЯ РАБОТЫ ПУНКТОВ ВРЕМЕННОГО РАЗМЕЩЕНИЯ ПОСТРАДАВШЕГО НАСЕЛЕНИЯ**

### **5.1. Общие положения**

5.1.1. Обеспечение жильем пострадавшего населения является одним из видов ПЖОН в зоне ЧС. Население, оставшееся без крова или нуждающееся в эвакуации (отселении) из зоны ЧС, обеспечивается проживанием в ПВР.

5.1.2. Планирование создания ПВР пострадавшего населения, эвакуируемого (отселяемого) при угрозе и возникновении ЧС, целесообразно

осуществлять органам исполнительной власти субъектов Российской Федерации, органам местного самоуправления при разработке плана действий по предупреждению и ликвидации ЧС наихудшего сценария развития ЧС в субъекте Российской Федерации.

5.1.3. ПВР разделяются на следующие категории:

1-я категория – пункты временного размещения с возможностью всесезонного проживания, 3-разовым питанием, полным жизнеобеспечением;

2-я категория – пункты временного размещения с возможностью сезонного проживания (весна, лето, осень), 3-разовым питанием, ограниченным жизнеобеспечением (отсутствие отопления);

3-я категория – пункты временного размещения, разворачиваемые на базе объектов образования (школы, вузы и т.д.) и культурно-массовых объектов (дома культуры и т.д.), не предназначенные для проживания, а разворачиваемые для приема населения в случае ЧС;

4-я категория – мобильные пункты временного размещения (палаточные городки временного размещения), с суточным проживанием при температуре окружающей среды не ниже 20°C, 3-разовым питанием (с привлечением сторонних организаций), полным жизнеобеспечением.

5.1.4. Органам исполнительной власти субъектов Российской Федерации, органам местного самоуправления рекомендуется заблаговременно определять возможности использования стационарных зданий и сооружений (капитальных строений) для временного размещения в них пострадавшего населения, потребности в быстроразвертываемых мобильных ПВР, а также определять задачи органов местного самоуправления по подготовке ПВР. Основным видом ПВР целесообразно считать стационарные, подготовку которых рекомендуется проводить заблаговременно.

Обеспечение населения временным жильем при ЧС закрепляется нормативным правовым актом высшего должностного лица субъекта Российской Федерации или органа местного самоуправления с указанием перечня ПВР. Рекомендуется осуществлять ежеквартальную корректировку перечней ПВР.

5.1.5. Больных, проходящих курс лечения в медицинских организациях, попадающих в зону ЧС, рекомендуется эвакуировать вместе с медицинским и обслуживающим персоналом и временно размещать в медицинских организациях, расположенных в безопасной зоне.

5.1.6. Эвакуируемые в рабочее время работники предприятий, учреждений, организаций (далее – организации), остальное население, попадающие в зону ЧС, рекомендуется временно размещать в безопасных районах на объектах, определенных в качестве ПВР решениями КЧС и ОПБ субъекта Российской Федерации и муниципальных образований.

5.1.7. Развертывание мобильных ПВР для пострадавшего населения и организация его жизнеобеспечения являются дорогостоящими мероприятиями, поэтому рекомендуется развертывать мобильные ПВР только при условии, когда исчерпаны все другие возможные пути решения расселения пострадавшего в ЧС населения.

5.1.8. Основными условиями создания мобильных ПВР являются:

большая численность пострадавшего в ЧС населения, для которого не могут быть созданы необходимые условия его проживания в зонах ЧС и местах эвакуации (при землетрясении, высоком уровне воды, сильном радиоактивном загрязнении или химическом заражении территории, когда требуется полная или частичная эвакуация пострадавшего населения);

вместимость стационарных ПВР на базе общественных зданий (санаториев, домов отдыха, гостиниц, пансионатов, пионерских лагерей и т.п.) субъекта Российской Федерации, на территории которого возникла ЧС, не позволяет разместить всех пострадавших даже по минимальным нормам обеспечения жильем, продукцией и услугами жизнеобеспечения в условиях ЧС.

5.1.9. Такие условия могут возникнуть при угрозе возникновения или внезапно возникших национальных конфликтах.

Размещение переселенцев и создание необходимых условий для их проживания не входит в функции РСЧС, однако при возникновении межнациональных конфликтов или военных действий рекомендуется привлекать силы и средства РСЧС для решения задач эвакуации и жизнеобеспечения пострадавшего в результате этих конфликтов населения.

В этих случаях ПВР могут быть использованы в качестве временных пунктов приема беженцев и переселенцев до решения вопроса на федеральном уровне соответствующими органами исполнительной власти об их расселении на территории Российской Федерации или возврата в места их постоянного проживания.

5.1.10. Мобильные ПВР предназначены для размещения пострадавшего населения, не нуждающегося в специализированной медицинской помощи.

## **5.2. Цель и задачи создания пунктов временного размещения**

5.2.1. Главной целью создания ПВР пострадавшего населения в ЧС является создание и поддержание необходимых условий для сохранения жизни и здоровья людей в наиболее сложный в организационном отношении период после возникновения ЧС.

5.2.2. ПВР предназначен для приема, временного размещения, учета и первоочередного жизнеобеспечения населения, отселенного (эвакуированного) из зоны ЧС или вероятной ЧС.

5.2.3. При выборе места размещения ПВР рекомендуется предусматривать максимальное использование инженерной (дорог, электро-, водо-, тепло- и канализационных сетей) и социальной (медицинских организаций, школ, предприятий торговли и общественного питания, коммунально-бытовых служб и т.п.) инфраструктур населенного пункта, в границах которого или рядом с которым размещается ПВР.

5.2.4. Категории пострадавшего населения, нуждающиеся в первичной медико-санитарной помощи, беременных женщин, кормящих матерей, семьи с детьми дошкольного возраста, больных с тяжелыми (хроническими) заболеваниями рекомендуется размещать в стационарных ПВР, пригодных для жилья и имеющих системы жизнеобеспечения и медицинского обслуживания. Проживание этой категории населения в ПВР допускается только на период эвакуации его из зоны ЧС.

5.2.5. При развертывании ПВР в сельской местности целесообразно предусмотреть возможность выездного обслуживания пострадавшего населения предприятиями и учреждениями ближайшего города.

5.2.6. Выбор места развертывания ПВР осуществляется, исходя из недопущения нанесения ущерба естественным экологическим системам и необратимых изменений в окружающей природной среде.

5.2.7. Основными задачами ПВР в режиме повседневной деятельности предлагается считать:

- планирование и подготовка к осуществлению мероприятий по организованному приему населения, выводимого из зон возможных ЧС;

- разработка необходимой документации;

- заблаговременная подготовка помещений, инвентаря, средств защиты (медицинские маски, инфракрасные термометры, дезинфицирующие средства) и средств связи;

- обучение администрации ПВР действиям по приему, учету и размещению пострадавшего населения в ЧС;

- практическая отработка вопросов оповещения, сбора и функционирования администрации ПВР;

- участие в учениях, тренировках и проверках, проводимых территориальными органами МЧС России – органами, специально уполномоченными решать задачи гражданской обороны и задачи по предупреждению и ликвидации чрезвычайных ситуаций, по субъектам Российской Федерации (далее – органы по ГО и ЧС).

5.2.8. Основными задачами ПВР при возникновении ЧС предлагается считать:

- полное развертывание ПВР для эвакуируемого населения, подготовка к приему и размещению людей;

- организация учета прибывающего населения и его размещения;

- установление связи с КЧС и ОПБ и эвакуационной комиссией, с ЕДДС, с организациями, участвующими в жизнеобеспечении эвакуируемого населения;

- организация жизнеобеспечения эвакуируемого населения;

- информирование об обстановке прибывающего в ПВР пострадавшего населения;

- представление донесений о ходе приема и размещения населения в КЧС и ОПБ субъекта Российской Федерации;

- подготовка пострадавшего населения к отправке в пункты длительного проживания (при продолжительном периоде восстановительных работ).

### 5.3. Состав администрации пунктов временного размещения

5.3.1. Штат администрации ПВР зависит от численности принимаемого пострадавшего населения в ЧС и предназначен для планирования, организованного приема и размещения отселяемого (эвакуируемого) населения, а также его обеспечения всеми видами ПЖОН.

5.3.2. Штат администрации ПВР на 125 – 500 чел.:

начальник ПВР	– 1 чел.;
заместитель начальника ПВР	– 1 чел.;
группа встречи, приема, регистрации и размещения	– 4 чел.;
группа торговли и питания	– 3 – 4 чел.;
группа охраны общественного порядка	– 4 чел.;
группа комплектования, отправки и сопровождения	– 2 – 3 чел.;
стол справок	– 1 чел.;
пункт питания	– 3 – 4 чел.;
медпункт	– 1 фельдшер, 2 медсестры;
кабинет психологического обеспечения	– 1 психолог;
комната матери и ребенка	– 1 – 2 чел.

5.3.3. Начальника ПВР и его заместителей назначают распоряжением главы органа местного самоуправления. Остальной личный состав администрации ПВР назначается приказом руководителя организации, на базе которой развертывается ПВР. Личный состав ПВР должен твердо знать свои функциональные обязанности и добросовестно их выполнять. Организационная структура ПВР представлена в приложении № 4.

5.3.4. Для функционирования ПВР рекомендуется выделять силы и средства:

от службы охраны общественного порядка: 2 – 3 сотрудника и транспорт с громкоговорящей связью – для обеспечения охраны общественного порядка и регулирования, при необходимости, движения в районе расположения ПВР;

от медицинской службы (из числа близлежащих медицинских организаций): средний медперсонал (2 – 3 человека) – для организации медицинского пункта в ПВР;

от службы торговли и питания: один представитель, а также средства и персонал (из числа близлежащих организаций торговли и общественного питания, с которыми заключен договор на предоставление услуг) – для развертывания пункта питания и обеспечения пострадавшего населения предметами первой необходимости.

Указанные силы и средства рекомендуется выделять согласно планам (расчетам) соответствующих организаций, участвующих в обеспечении мероприятий ПЖОН.

5.3.5. Всем лицам, входящим в состав администрации ПВР, рекомендуется пройти теоретическую подготовку и практическую тренировку в объеме программы подготовки эвакуационных органов гражданской обороны.

#### **5.4. Организация работы пунктов временного размещения**

5.4.1. Для непосредственной подготовки, планирования и приема пострадавшего населения в ПВР исполнительной власти субъекта Российской Федерации, органам местного самоуправления рекомендуется принятие нормативного правового акта «О создании пунктов временного размещения пострадавшего населения, эвакуируемого (отселяемого) при угрозе и возникновении ЧС».

5.4.2. Руководителю организации, на базе которой разворачивается ПВР, рекомендуется организовать разработку документов, материально-техническое обеспечение, необходимое для функционирования ПВР, практическое обучение администрации ПВР. Руководитель организации, на базе которой разворачивается ПВР, несет персональную ответственность за готовность ПВР.

5.4.3. В своей деятельности администрация ПВР подчиняется КЧС и ОПБ муниципального образования.

5.4.4. Администрация ПВР для качественного ПЖОН составляет заявки на материальные средства, продукты питания для представления в КЧС и ОПБ муниципального образования.

5.4.5. В целях организации работы администрацией ПВР целесообразно разработать следующие документы:

- приказ руководителя организации о создании ПВР;
- функциональные обязанности администрации ПВР;
- штатно-должностной список администрации ПВР;
- табель оснащения медицинского пункта ПВР;
- календарный план действий администрации ПВР (приложение № 5);
- схема оповещения и сбора администрации ПВР (приложение № 6);
- схема связи и управления ПВР (приложение № 7);
- журнал регистрации размещаемого в ПВР населения (приложение № 8);
- журнал полученных и отданных распоряжений, донесений и докладов в ПВР (приложение № 9);
- журнал отзывов и предложений размещаемого в ПВР населения;
- анкета качества условий пребывания (приложение № 10).

5.4.6. Для обеспечения функционирования ПВР предлагается предусмотреть:

- указатели расположения элементов ПВР и передвижения населения;
- перечень сигналов оповещения и порядок действий по ним;
- электрические фонари;
- электромегалофоны;
- инвентарь для уборки помещений и территории.

5.4.7. Всему личному составу администрации ПВР предлагается носить на груди бирки с указанием должности, фамилии, имени и отчества.

5.4.8. Целесообразно предусмотреть хорошее освещение всех помещений и всей прилегающей к ПВР территории.

5.4.9. Рекомендуемые документы начальника ПВР:  
функциональные обязанности начальника ПВР;  
договор на оказание услуг временного размещения населения, пострадавшего в ЧС;

схема оповещения личного состава ПВР (приложение № 6);

список личного состава ПВР;

схема размещения элементов ПВР;

удостоверение начальника ПВР (приложение № 11);

функциональные обязанности администрации ПВР;

телефонный справочник.

5.4.10. Рекомендуемые документы группы регистрации и учета пострадавшего населения:

журнал регистрации эвакуируемого населения в ПВР (приложение № 8);

телефонный справочник;

функциональные обязанности.

5.4.11. Рекомендуемые документы медицинского пункта:

журнал регистрации пострадавшего населения, обратившегося за медицинской помощью, а также другие документы, регламентированные приказами Минздрава России.

5.4.12. Рекомендуемые документы стола справок:

журнал полученных и отданных распоряжений, донесений и докладов в ПВР (приложение № 9);

телефонный справочник;

журнал отзывов и предложений размещаемого в ПВР населения;

список размещенного в ПВР населения;

список выбывшего из ПВР населения с направлением выбытия.

5.4.13. С получением решения органа исполнительной власти субъекта Российской Федерации, органа местного самоуправления руководителю организации – начальнику ПВР рекомендуется организовать прием и размещение пострадавшего населения согласно календарному плану действий администрации ПВР.

5.4.14. В случае необходимости функционирование организаций, на базе которых развертываются ПВР, может быть приостановлено по решению глав органов местного самоуправления до завершения мероприятий по устранению поражающего воздействия источника ЧС.

5.4.15. Для размещения медицинского пункта, комнаты психологического обеспечения и организации пункта питания, развертываемых соответственно медицинской организацией и предприятием общественного питания, начальнику ПВР предлагается предусмотреть отдельные помещения.



5.4.16. Все вопросы жизнеобеспечения эвакуируемого населения начальнику ПВР предлагается решать во взаимодействии с КЧС и ОПБ муниципального образования.

5.4.17. При возникновении на территории субъекта Российской Федерации ЧС расходы на проведение мероприятий по временному размещению пострадавшего населения и его первоочередному жизнеобеспечению осуществляются за счет собственных средств организаций, муниципальных и региональных бюджетов.

При ЧС межрегионального и федерального характера расходы на проведение мероприятий по временному размещению пострадавшего населения и его первоочередному жизнеобеспечению при соответствующем обращении высшего должностного лица субъекта Российской Федерации могут быть компенсированы за счет федерального бюджета.

## **5.5. Содержание помещений и территорий пунктов временного размещения**

5.5.1. Все здания, помещения и участки территории рекомендуется всегда содержать в чистоте и порядке. Предлагается предусмотреть ответственность руководителя ПВР за правильное использование зданий и помещений, за сохранность мебели, инвентаря и оборудования.

5.5.2. Размещение населения в помещениях рекомендуется производить из расчета не менее 12 куб. метров объема воздуха и по площади не менее 2,5 кв. метра на одного человека.

5.5.3. Комнаты рекомендуется пронумеровать, на наружной стороне входной двери каждой комнаты вывесить табличку с указанием номера комнаты и ее назначения, а внутри каждой комнаты – опись находящегося в ней имущества.

5.5.4. Комнату бытового обслуживания предлагается оборудовать столами для глажения, зеркалами, стульями, табуретами, необходимым количеством утюгов и инструментом для производства текущего ремонта одежды, ремонтными материалами и принадлежностями.

5.5.5. Кровати рекомендуется располагать не ближе 50 см от наружных стен с соблюдением равнения в один ярус, но не более чем в два яруса.

5.5.6. Одежда, белье и обувь, при необходимости, просушиваются в оборудуемых сушилках.

5.5.7. В помещениях ПВР на видном месте рекомендуется вывесить на информационных стендах распорядок дня, регламент работы, схему размещения, опись имущества, другие необходимые инструкции и журнал отзывов и предложений размещаемого в ПВР населения. Также могут быть установлены телевизоры, радиоаппаратура, холодильники и другая бытовая техника.

5.5.8. Все помещения рекомендуется обеспечить достаточным количеством урн для мусора. У наружных входов в помещения целесообразно оборудовать приспособления для очистки обуви от грязи и урны для мусора.

5.5.9. Организация ежедневной уборки помещений ПВР и поддержание чистоты в них рекомендуется возложить на руководителя ПВР.

5.5.10. Проветривание помещений в ПВР целесообразно производить дежурными по мере необходимости, но не менее двух раз в день – в утреннее и вечернее время.

5.5.11. На летний период окна помещений ПВР предлагается оборудовать мелкоячеистыми сетками для защиты от насекомых.

5.5.12. Имеющиеся вентиляционные устройства рекомендуется содержать в исправном состоянии. Принудительная вентиляция приводится в действие согласно инструкции.

5.5.13. При отсутствии водопровода в отапливаемых помещениях предлагается предусмотреть установку наливных умывальников; вода в них должна быть круглосуточно. Перед наполнением умывальников свежей водой оставшаяся вода сливается, умывальники очищаются, грязная вода выносится и выливается в отведенные для этого места.

5.5.14. Зимой в жилых помещениях поддерживается температура воздуха не ниже +18°C. Термометры вывешиваются в помещениях на стенах, вдали от печей и нагревательных приборов, на высоте 1,5 метра от пола.

5.5.15. Для чистки одежды отводятся отдельные, специально оборудованные помещения или места.

5.5.16. Курение в зданиях и помещениях ПВР запрещается.

5.5.17. В ПВР рекомендуется оборудовать: душевую – из расчета одна душевая кабина на 20 человек (при отсутствии возможности целесообразно заключить договор на еженедельную помывку в банных комплексах), комнату для умывания – из расчета один умывальник на 12 человек, туалет – из расчета один унитаз и один писсуар на 10 – 12 человек, ножную ванну с проточной водой (в комнате для умывания) – на 30 – 35 человек, а также мойка на этажную секцию для стирки одежды. При умывальниках предусмотреть мыло.

5.5.18. Туалеты рекомендуется содержать в чистоте, проводить ежедневную дезинфекцию, иметь хорошую вентиляцию и освещение. Инвентарь для их уборки целесообразно хранить в специально отведенном для этого месте (шкафу). Наблюдение за содержанием туалетов может быть возложено на руководителя ПВР и дежурных.

5.5.19. Наружные туалеты предлагается устраивать с водонепроницаемыми выгребными ямами на расстоянии 40 – 100 метров от жилых помещений, столовых. В северных районах это расстояние может быть меньше. Дорожки к наружным туалетам в ночное время освещаются. При необходимости (на ночь) в холодное время года в специально отведенных помещениях оборудуются писсуары.

5.5.20. Выгребные ямы туалетов своевременно очищаются и дезинфицируются.

## **5.6. Функциональные обязанности должностных лиц пунктов временного размещения**

5.6.1. Начальник ПВР отвечает за организацию регистрации, подготовку и прием пострадавшего населения, за организацию работы всей администрации ПВР. Он является прямым начальником всего личного состава ПВР, несет личную ответственность за организацию, подготовку и прием пострадавшего населения.

5.6.2. Начальник ПВР подчиняется председателю КЧС и ОПБ муниципального образования, руководителю организации, при которой создан ПВР, и работает в контакте с органом по ГО и ЧС субъекта Российской Федерации.

5.6.3. Начальник ПВР в режиме повседневной деятельности обязан:

совершенствовать свои знания по руководящим документам приема и размещения пострадавшего населения;

знать количество принимаемого пострадавшего населения;

организовать разработку необходимой документации ПВР;

осуществлять контроль за укомплектованностью штата администрации ПВР;

организовывать обучение и инструктаж сотрудников администрации ПВР по приему, учету и размещению пострадавшего населения в ЧС;

разрабатывать и доводить порядок оповещения сотрудников администрации ПВР;

распределять обязанности между сотрудниками администрации ПВР, организовывать их тренировку и готовить их к выполнению своих обязанностей при угрозе и с объявлением ЧС;

участвовать в учениях, тренировках и проверках, проводимых органами местного самоуправления муниципального образования, органами по ГО и ЧС;

поддерживать связь с КЧС и ОПБ муниципального образования.

5.6.4. Начальник ПВР при возникновении ЧС обязан:

установить связь с КЧС и ОПБ муниципального образования и с организациями, участвующими в ПЖОН;

организовать полное развертывание ПВР и подготовку к приему и размещению людей;

организовать учет прибывающего населения и его размещение;

контролировать ведение документации ПВР;

организовать жизнеобеспечение эвакуируемого населения, вести мониторинг его качества (приложение № 10);

организовать поддержание в ПВР общественного порядка (приложение № 12);

организовать информирование пострадавшего населения об обстановке;

своевременно представлять донесения о ходе приема и размещения населения в КЧС и ОПБ муниципального образования;

организовать подготовку пострадавшего населения к отправке в пункты длительного проживания.

5.6.5. Заместитель начальника ПВР отвечает за разработку документации, обеспечение ПВР необходимыми оборудованием и имуществом, подготовку администрации и практическое проведение приема пострадавшего населения, за развертывание ПВР и работу группы охраны общественного порядка, комнаты матери и ребенка и медицинского пункта. Он подчиняется начальнику ПВР и является прямым начальником всей администрации ПВР. В отсутствие начальника ПВР он выполняет его обязанности.

5.6.6. Заместитель начальника ПВР в режиме повседневной деятельности обязан:

знать руководящие документы по организации приема и размещения пострадавшего населения;

изучить порядок развертывания ПВР;

организовать разработку документации ПВР;

организовать подготовку личного состава;

организовать подготовку необходимого оборудования и имущества;

заблаговременно готовить помещения, инвентарь и средства связи;

проводить практическую отработку вопросов оповещения, сбора и функционирования администрации ПВР;

участвовать в учениях, тренировках и проверках, проводимых органами управления РСЧС.

5.6.7. Заместитель начальника ПВР при возникновении ЧС обязан:

организовать оповещение и сбор членов ПВР с началом мероприятий по размещению пострадавшего населения;

в установленный срок привести в готовность к приему и размещению пострадавшего населения личный состав, помещение, связь и оборудование ПВР;

провести полное развертывание ПВР и подготовку к приему и размещению населения;

поддерживать связь с организациями, выделяющими транспорт для ПВР;

руководить работой группы охраны общественного порядка, комнаты матери и ребенка и медицинского пункта;

организовать обеспечение пострадавшего населения водой и оказание медицинской помощи;

представлять сведения о ходе приема пострадавшего населения.

5.6.8. Начальник группы встречи, приема, регистрации и размещения отвечает за ведение персонального учета, регистрацию и размещение эвакуируемого населения, за обобщение, анализ и представление сведений о прибытии и размещении эвакуируемого населения, за представление докладов в КЧС и ОПБ муниципального образования. Он подчиняется начальнику и заместителю начальника ПВР и является прямым начальником личного состава группы.

5.6.9. Начальник группы встречи, приема, регистрации и размещения в режиме повседневной деятельности обязан:

- знать руководящие документы по организации приема и размещения пострадавшего населения;

- организовать подготовку личного состава группы;

- разработать необходимую документацию группы по учету и размещению прибывшего пострадавшего населения;

- изучить порядок прибытия на ПВР пострадавшего населения и порядок его размещения;

- участвовать в учениях, тренировках и проверках, проводимых органами управления РСЧС.

5.6.10. Начальник группы встречи, приема, регистрации и размещения при возникновении ЧС обязан:

- подготовить рабочие места группы и доложить о готовности группы к приему населения, выводимого из зон возможных ЧС;

- распределять обязанности между членами группы;

- организовать учет, регистрацию и размещение пострадавшего населения;

- доводить своевременно информацию о всех изменениях в обстановке до пострадавшего населения;

- докладывать начальнику ПВР о ходе приема и размещения прибывшего пострадавшего населения;

- передавать в стол справок списки размещенного в ПВР населения, а также списки выбывшего из ПВР населения с направлением выбытия;

- составлять списки пострадавшего населения начальникам и старшим колонн при отправке их в пункты длительного проживания.

5.6.11. Начальник группы комплектования, отправки и сопровождения отвечает за ведение учета транспорта и его распределение для вывоза пострадавшего населения к местам постоянного размещения, организованную отправку колонн в сопровождении проводников по населенным пунктам района. Он подчиняется начальнику и заместителю начальника ПВР и является прямым начальником личного состава группы.

5.6.12. Начальник группы комплектования, отправки и сопровождения в режиме повседневной деятельности обязан:

- знать руководящие документы по организации приема и размещения пострадавшего населения;

- организовать подготовку личного состава группы;

- знать какой транспорт, от каких организаций выделяется для вывоза пострадавшего населения, порядок установления связи с руководителями этих организаций;

- знать количество прибывающего пострадавшего населения, маршруты следования и места временного размещения пострадавшего населения;

- разработать необходимую документацию группы;

- изучить порядок прибытия в ПВР пострадавшего населения и порядок его комплектования, отправки и сопровождения;

участвовать в учениях, тренировках и проверках, проводимых органами управления РСЧС.

5.6.13. Начальник группы комплектования, отправки и сопровождения при возникновении ЧС обязан:

при поступлении распоряжения на прием населения подготовить рабочие места, документацию группы и доложить о готовности группы к приему населения, выводимого из зон ЧС;

вести учет выделяемого транспорта и его распределение для вывоза пострадавшего населения к местам временного размещения;

осуществлять организованную отpravку колонн в сопровождении проводников по населенным пунктам района.

5.6.14. Начальник группы охраны общественного порядка отвечает за поддержание общественного порядка на территории ПВР, организованный выход пострадавших на посадку в транспорт или к исходным пунктам маршрутов пешей эвакуации. Он подчиняется заместителю начальника ПВР и является прямым начальником личного состава группы.

5.6.15. Начальник группы охраны общественного порядка в режиме повседневной деятельности обязан:

организовать подготовку личного состава группы;

участвовать в учениях, тренировках и проверках, проводимых органами управления РСЧС.

5.6.16. Начальник группы охраны общественного порядка при возникновении ЧС обязан:

обеспечивать безопасность граждан и поддержание общественного порядка на территории ПВР;

организованный выход пострадавшего населения к местам временного размещения.

5.6.17. Начальник медицинского пункта отвечает за своевременное оказание медицинской помощи заболевшим пострадавшим и госпитализацию нуждающихся в ней в медицинские организации, осуществляет контроль за санитарным состоянием помещений ПВР и прилегающей территории. Он подчиняется начальнику ПВР и является прямым начальником личного состава медпункта.

5.6.18. Начальник медицинского пункта в режиме ЧС обязан:

оказывать медицинскую помощь заболевшим пострадавшим;

госпитализировать нуждающихся пострадавших в ближайшую медицинскую организацию;

контролировать санитарное состояние помещений и территории ПВР;

участвовать в разработке режима питания и составлении раскладок продуктов;

осуществлять систематический медицинский контроль за качеством питания личного состава и доброкачественностью воды;

осуществляет контроль качества продовольствия на продовольственном складе ПВР и в пункте приема пищи, а также качества приготовленной пищи.

5.6.19. Сотрудник стола справок отвечает за своевременное предоставление информации по всем вопросам работы ПВР обратившимся за справками пострадавшим. Он подчиняется заместителю начальника ПВР.

5.6.20. Сотрудник стола справок в режиме повседневной деятельности обязан:

иметь адреса и номера телефонов КЧС и ОПБ муниципального образования, ближайших ПВР, организаций, которые выделяют транспорт, знать порядок установления связи с руководителями этих организаций;

готовить справочные документы (распорядок дня ПВР, контактные данные сотрудников ПВР, правила нахождения в ПВР и т.п.).

5.6.21. Сотрудник стола справок в режиме ЧС обязан давать справки пострадавшему населению о нахождении пунктов питания, медицинских организаций, отделений связи и финансово-кредитных учреждений, о порядке работы учреждений бытовых услуг и их местонахождении и по всем вопросам, связанным с размещением населения в ПВР.

5.6.22. Психолог отвечает за психологическое обеспечение пострадавших при ЧС.

5.6.23. Психолог обязан в режиме ЧС:

оказывать экстренную психологическую помощь пострадавшим в результате ЧС;

проводить мероприятия по реабилитации пострадавших при ЧС.

5.6.24. Сотрудники комнаты матери и ребенка отвечают за оказание помощи женщинам, эвакуируемым с малолетними детьми, организуют прием, регистрацию и отправку специальным транспортом беременных женщин и женщин с малолетними детьми для размещения их в ПВР.

## **5.7. Организация питания в пунктах временного размещения**

5.7.1. Питание является важным фактором для сохранения и поддержания здоровья населения, пребывающего в ПВР.

5.7.2. Режим питания населения определяет количество приемов пищи в течение суток, соблюдение физиологически обоснованных промежутков времени между ними, целесообразное распределение продуктов по приемам пищи, положенных по нормам продовольственных пайков в течение дня, а также прием пищи в строго установленное расписанием дня время.

5.7.3. Разработку режима питания населения целесообразно возложить на начальника ПВР, его заместителя и начальника медицинского пункта.

5.7.4. Для населения, пребывающего в ПВР, в зависимости от возраста и норм продовольственных пайков, устанавливается трех- или четырехразовое питание.

5.7.5. Трехразовое питание (завтрак, обед и ужин) целесообразно организовать в ПВР, где преобладает взрослое население (старше 18 лет).

5.7.6. Часы приема пищи населением определяются начальником ПВР.

5.7.7. Промежутки между приемами пищи не должны превышать 7 часов.

5.7.8. С учетом этого при установлении распорядка дня ПВР, завтрак планируется после 1 часа с момента подъема, обед – в соответствии с распорядком дня, ужин – за 2 – 3 часа до отбоя.

5.7.9. Рекомендуемое энергосодержание норм продовольственных пайков при трехразовом питании по приемам пищи распределяется: на завтрак – 30 – 35 %, на обед – 40 – 45 % и на ужин – 30 – 20 %. В зависимости от условий и распорядка дня ПВР распределение продовольственного пайка может быть изменено начальником ПВР.

5.7.10. Для детей младше 18 лет рекомендуется организовывать четырехразовое питание за счет продуктов суточной нормы: завтрак, обед, полдник и ужин.

5.7.11. Предлагается предусмотреть завтрак из мясного или рыбного блюда с крупяным и овощным гарниром, хлеба, масла коровьего, сахара и чая.

5.7.12. На обед предусматривается основная часть продуктов продовольственного пайка и, как правило, планируются холодная закуска, первое и второе блюда, компот или кисель.

5.7.13. Ужин рекомендуется планировать из мясного или рыбного блюда с гарниром, молочной каши, хлеба, масла коровьего, сахара и чая.

5.7.14. Рекомендуемые требования к режиму питания реализуются в раскладке продуктов, которая позволяет наиболее правильно и рационально использовать продукты продовольственного пайка для приготовления разнообразной и физиологически полноценной пищи, а также ознакомить население ПВР и должностных лиц, контролирующую организацию и состояние питания, с ассортиментом планируемых блюд, количеством продуктов, подлежащих закладке в котел на одного человека, и расчетным выходом готовых блюд, мясных и рыбных порций.

5.7.15. Раскладка продуктов составляется заместителем начальника ПВР совместно с начальником медицинского пункта и инструктором-поваром (старшим поваром). Подписывается заместителем начальника ПВР, начальниками пункта питания и медицинского пункта и утверждается начальником ПВР.

5.7.16. Контроль за состоянием питания населения ПВР целесообразно осуществлять начальником ПВР, его заместителем, начальниками медицинского и продовольственного пунктов.

5.7.17. Контроль за организацией и состоянием питания населения рекомендуется осуществлять также комиссиями и должностными лицами органов местного самоуправления, органов государственной власти субъекта Российской Федерации, федеральных органов исполнительной власти при проведении проверок.



## **5.8. Рекомендуемые требования пожарной безопасности, применяемые в пунктах временного размещения**

5.8.1. Дислокация размещения ПВР определяется исходя из условий, что время прибытия первого подразделения аварийно-спасательных служб (формирований) не должно превышать 10 минут, а в сельских поселениях – 20 минут.

5.8.2. До заселения пострадавших в ПВР собственники имущества (органы исполнительной власти субъекта Российской Федерации, руководители органов местного самоуправления, лица, уполномоченные владеть, пользоваться или распоряжаться имуществом, в том числе руководители организаций, лица, назначенные в установленном порядке, ответственными за обеспечение пожарной безопасности, должностные лица в пределах своей компетенции) при выявлении нарушений требований пожарной безопасности принимают меры по их устранению.

5.8.3. Проводится проверка работоспособности внутреннего и наружного противопожарного водопровода, систем автоматической пожарной сигнализации, оповещения людей при пожаре, пожаротушения, дымоудаления.

5.8.4. Запрещается проживание в ПВР более 50 человек в зданиях, сооружениях, палатках и некапитальных строениях с печным отоплением. Маломобильные группы населения направляются в специализированные дома престарелых и инвалидов, соответствующие требованиям пожарной безопасности.

5.8.5. Обслуживающий персонал обеспечивается телефонной связью (радиостанциями), исправными ручными электрическими фонарями.

5.8.6. На видных местах осуществляется размещение знаков «При пожаре звонить 101, 112».

5.8.7. Эвакуационные пути (выходы) необходимо содержать в незахламленном, незакрытом состоянии.

5.8.8. Прилегающая территория к ПВР очищается от сухой травянистой растительности, пожнивных остатков, валежника, порубочных остатков, мусора и других горючих материалов, в ночное время ПВР необходимо оборудовать освещением.

5.8.9. Специально отведенные места оборудуются на расстоянии 50 метров от ПВР при использовании открытого огня и разведении костров для приготовления пищи в специальных несгораемых емкостях (мангалах, жаровнях).

5.8.10. Мобильные группы ПВР размещаются на площади не более 400 кв. метров, на расстоянии между группами не менее 15 метров.

5.8.11. Между палатками необходимо предусмотреть расстояние 3 метра, в ряду 5 метров.

5.8.12. В ПВР лица, ответственные за обеспечение пожарной безопасности, обеспечивают ознакомление (под роспись) физических лиц с мерами пожарной безопасности в первый день пребывания (размещения).

5.8.13. ПВР обеспечиваются требуемым количеством исправными первичными средствами пожаротушения (огнетушителями).

5.8.14. Специально отведенные места для курения необходимо оборудовать знаком «Место для курения».

5.8.15. В ПВР запрещается:

прокладка и эксплуатация электропроводов и кабелей с нарушениями изоляции, следами термического воздействия, повреждениями;

пользоваться неисправными газовыми приборами, а также газовым оборудованием, не прошедшим технического обслуживания в установленном порядке;

пользоваться электрическими утюгами, электрическими плитками, электрическими чайниками и другими электронагревательными приборами, не имеющими устройств тепловой защиты, а также при отсутствии или неисправности терморегуляторов, предусмотренных их конструкцией;

использовать нестандартные (самодельные) электрические электронагревательные приборы и удлинители для питания электроприборов, а также использовать некалиброванные плавкие вставки или другие самодельные аппараты защиты от перегрузки и короткого замыкания;

оставлять без присмотра включенными в электрическую сеть электронагревательные приборы, источники открытого огня (свечи, непотушенная сигарета, керосиновая лампа и др.);

проводить огневые работы во время нахождения людей в ПВР.

5.8.16. Автономные резервные источники электроснабжения, обеспечивающие бесперебойную работу энергоснабжения в ПВР, предусмотреть на противопожарном расстоянии.

**Рекомендуемые нормы  
первоочередного жизнеобеспечения для различных групп населения  
в чрезвычайных ситуациях**

Таблица 1

**Рекомендуемые нормы физиологических потребностей  
в пищевых веществах и энергии для различных  
групп населения (в день)**

№ групп	Категория населения	Энергия, Ккал	Белки, г	Жиры, г	Угле-воды, г
I	Пострадавшее в ЧС население	2300	58	74	320
II	Спасатели, рабочие разбирающие завалы при ведении спасательных работ, личный состав медицинских формирований ВСМК	4200	114	150	570
III	Другие категории участников ликвидации последствий землетрясения	3300	92	108	470

Примечание:

1. Нормы утверждены приказом Министра здравоохранения СССР от 28.05.1991 № 5786–91.

2. Средние энергозатраты на основной обмен в организме человека в покое составляет 1700 Ккал в сутки.

3. В холодное время года нормы обеспечения всех групп населения должны быть увеличены на 10 – 15 %.

4. Пострадавшее в ЧС население, работающее на сохранившихся предприятиях или принявшее участие в ликвидации последствий землетрясения в зоне ЧС, должно обеспечиваться по соответствующим нормам.

Таблица 2

**Рекомендуемые нормы обеспечения продуктами питания  
на одного человека в сутки**

№ п/п	Наименование продукта	Норма, г
1.	Мука для выпечки хлеба и хлебобулочных изделий	460
2.	Крупа гречневая	40
3.	Крупа рисовая	40
4.	Изделия макаронные	40
5.	Консервы мясные	150
6.	Консервы рыбные	100
7.	Масло животное	50
8.	Масло растительное	10
9.	Продукция молочной и сыродельной промышленности	25
10.	Сахар	75
11.	Чай	2
12.	Овощи, грибы, картофель, фрукты сушеные	15
13.	Консервы плодовые и ягодные, экстракты ягодные	100
14.	Консервы овощные, томатные	460
15.	Соль поваренная	20
16.	Пряности пищевкусковые, приправы и добавки	0,1

Примечание:

ГОСТ Р 22.3.18–2021. Пункты временного размещения населения, пострадавшего в чрезвычайных ситуациях. Общие требования. Приемка в эксплуатацию.

Таблица 3

**Рекомендуемые нормы обеспечения продуктами питания  
спасателей, рабочих, разбирающих завалы при ведении спасательных  
работ, личного состава медицинских формирований**

№ п/п	Наименование продукта	Количество, г/чел. в сутки
1.	Хлеб из смеси ржаной обдирной и пшеничной муки 1 сорта	600
2.	Хлеб белый из пшеничной муки 1 сорта	400
3.	Мука пшеничная 2 сорта	30
4.	Крупа разная	100
5.	Макаронные изделия	20
6.	Молоко и молокопродукты	500
7.	Мясо и мясопродукты	100
8.	Рыба и рыбопродукты	60

№ п/п	Наименование продукта	Количество, г/чел. в сутки
9.	Жиры	50
10.	Сахар	70
11.	Картофель	500
12.	Овощи	180
13.	Соль	30
14.	Чай	2

Таблица 4

**Рекомендуемые нормы замены продуктов  
при выдаче пострадавшему населению**

№ п/п	Наименование	Количество, г	
		заменяемого продукта	продукта-заменителя
1.	Хлеб из смеси ржаной обдирной муки и пшеничной муки 1 сорта заменять:	100	
	сухарями из муки ржаной обойной, пшеничной обойной и 2 сорта		60
	галетами простыми из муки пшеничной обойной и 2 сорта		60
	мукой ржаной обдирной и мукой пшеничной 1 сорта		42+28
	хлебом из муки пшеничной 2 сорта		95
	хлебом белым из муки пшеничной 1 сорта		90
2.	Хлеб белый из муки пшеничной 1 сорта заменять:	100	
	сухарями из муки пшеничной 1 сорта		65
	мукой пшеничной 1 сорта		75
	галетами простыми из муки пшеничной 1 сорта		65
	батонами простыми и нарезными из муки пшеничной 1 сорта		95
	хлебом из муки пшеничной высшего сорта		85
	хлебом из муки пшеничной 2 сорта		105
3.	Крупу разную заменять:	100	
	макаронными изделиями		100
	концентратами крупяными, круповоовощными и овощами		100
	картофелем свежим		500
	овощами свежими		500
	овощами квашеными и солеными		500
	картофелем и овощами сушеными, пюре картофельным сухим, картофельной крупой, картофелем и овощами сублимационной сушки		100
	консервами овощными первых обеденных блюд без мяса		375
	консервами овощными заправочными		250
	консервами овощными закуочными		375

№ п/п	Наименование	Количество, г	
		заменя- емого продукта	продукта- замени- теля
4.	Мясо (говядину, свинину, баранину) заменять:	100	
	мясными блоками на костях		100
	мясными блоками без костей		80
	олениной		130
	субпродуктами первой категории		100
	субпродуктами второй категории		300
	мясом птицы потрошенной		100
	мясом птицы полупотрошенной и непотрошенной		120
	мясокопченостями (ветчина, грудинка, рулеты, колбаса полукопченая)		60
	консервами мясными разными		75
	консервами из птицы с костями		100
	рыбой (в охлажденном, мороженом и соленом виде без головы)		150
	консервами рыбными разными		120
	сыром сычужным твердым		48
	сыром плавленым		72
яйцами куриными (штук)		2	
5.	Жиры животные топленые, маргарин заменять:	100	
	маслом коровьим		67
	маслом растительным		100
	жиром-сырцом		130
	салом шпик		100
6.	Сахар заменять:	100	
	карамелью		50
	вареньем, джемом, повидлом		140
	мармеладом		130
	печеньем		100
	вафлями		100
	халвой		120
	пастилой		120
7.	Чай черный байховый заменять:	100	
	чаем растворимым		80
	кофейным напитком		800

Примечание:

ГОСТ Р 22.3.18–2021. Пункты временного размещения населения, пострадавшего в чрезвычайных ситуациях. Общие требования. Приемка в эксплуатацию.

**Рекомендуемые среднесуточные наборы продуктов  
для детей возраста до 1 года**

№ п/п	Наименование продукта	Количество продукта в граммах по возрастным группам (месяцам)			
		до 3	4–6	7–9	10–12
1.	Хлебопродукты:				
	хлеб пшеничный (или сухари)			10	40
	хлеб ржаной				15
2.	Крупа, макаронные изделия:		16	18	30
	геркулес		8	18	30
	рисовая				3
	манная		8	4,5	3
	гречневая				5
	макаронные изделия			4,5	6
3.	Картофель		70	70	100
4.	Овощи – всего, в том числе:		70	70	100
	морковь		28	28	30
	свекла		5	5	10
	перец сладкий				1
	лук репчатый				5
	горошек зеленый				5
5.	Фрукты:				
	фруктовое пюре		50	100	100
	сок фруктовый	10–30	40	50	50
	сухофрукты				10
6.	Сахар, кондитерские изделия:				10–15
	печенье			10	20
7.	Масло растительное		1–2	2–4	4–6
8.	Рыба и рыбопродукты			30	40
9.	Мясо и мясопродукты:				
	мясо (для бульона)			60	80
10.	Молоко и молочные продукты:				
	молочные смеси	90	70	55	55
	молоко натуральное		80	180	200
	кефир			100	100
	творог		40	50	50
	масло сливочное		2	5	10
11.	Яйцо		1/4	1/2	1

Примечание:

ГОСТ Р 22.3.18–2021. Пункты временного размещения населения, пострадавшего в чрезвычайных ситуациях. Общие требования. Приемка в эксплуатацию.

**Рекомендуемые комплекты одежды, белья и обуви  
для выдачи пострадавшему населению**

Время года	Для мужчин		Для женщин	
	наименование одежды, белья, обуви	количество	наименование одежды, белья, обуви	количество
Лето	Брюки	1	Платье летнее	1
	Сорочки	1	Чулки (пара)	1
	Носки (пара)	1	Белье нательное (комплект из двух предметов)	1
	Белье нательное (майки, трусы)	1		
	Обувь летняя (пара)	1	Обувь летняя (пара)	1
Зима	Пальто, куртка	1	Пальто, куртка	1
	Костюм	1	Платье, костюм	1
	Сорочка	1	Чулки (пара)	1
	Белье нательное (комплект из двух предметов)	1	Белье нательное (комплект из двух предметов)	1
	Носки (пара)	1	Платок головной	1
	Шапка	1	Шапка вязанная	1
	Обувь (пара)	1	Обувь (пара)	1
	Перчатки, варежки (пара)	1	Перчатки, варежки (пара)	1
Весна, осень	Плащ, куртка	1	Плащ, куртка	1
	Костюм	1	Платье, костюм	1
	Сорочка	1	Чулки (пара)	1
	Белье нательное (комплект из двух предметов)	1	Белье нательное (комплект из двух предметов)	1
	Носки (пара)	1		
	Головной убор (кепи, береты)	1	Платок головной	1
	Обувь (пара)	1	Обувь (пара)	1

Примечание:

ГОСТ Р 22.3.18–2021. Пункты временного размещения населения, пострадавшего в чрезвычайных ситуациях. Общие требования. Приемка в эксплуатацию.



**Ассортимент одежды, белья и обуви, предназначенный  
для выдачи населению, и рекомендуемые размеры и роста**

Ассортимент	Мужской вариант			Женский вариант		
	размеры	%	рост	размеры	%	рост
Верхняя одежда: пальто, куртки, костюмы, белье нательное, платье	88	17	164 – 30% 170 – 40% 176 – 25% 182 – 5%	88	20	164 – 30% 170 – 40% 176 – 25% 182 – 5%
	92	20		92	20	
	96	25		96	20	
	100	17		100	15	
	104	10		104	10	
	108	5		108	7	
	112	4		112	6	
	116	3		116	2	
	120	2				
сорочки мужские	38/44	17	164 – 30% 170 – 40% 176 – 25% 182 – 5%			
	39/46	24				
	40/48	25				
	41/50	17				
	42/52	12				
	43/54	5				
	44/56	1				
	46/60	1				
Обувь	38	5	полнота: узкая – 10% средняя – 60% широкая – 30%	34	3	полнота: узкая – 10% средняя – 60% широкая – 30%
	39	9		35	13	
	40	13		36	12	
	41	32		37	15	
	42	14		38	32	
	43	10		39	13	
	44	12		40	8	
	45	3		41	4	
	46	2				
Чулочно-носочные изделия	23	5	на размер обуви: 40, 41, 42 43, 44, 45, 46	21	3	на размер обуви: 35, 36, 37, 38, 39, 40, 41
	25	9		23	25	
	27	45		25	46	
	29	14		27	18	
	31	22		29	8	
	33	5				
Перчаточные изделия	9	1		8,5	33	
	10	3		9	34	
	11	57		9,5	33	
	12	7				

Ассортимент	Мужской вариант			Женский вариант		
	размеры	%	рост	размеры	%	рост
Головные уборы	55	5		54	5	
	56	25		55	5	
	57	25		56	25	
	58	30		57	25	
	59	10		58	30	
	60	5		59	10	

Примечание:

ГОСТ Р 22.3.18–2021. Пункты временного размещения населения, пострадавшего в чрезвычайных ситуациях. Общие требования. Приемка в эксплуатацию.

Таблица 8

**Рекомендуемые размеры одежды и обуви  
для выдачи пострадавшему населению (детям)**

Одежда					
Возрастная группа	Ясельная группа	Дошкольная группа	Школьная младшая, средняя группы	Старшая школьная и подростковая группы	
Количество лет	до 2,5	2,5–7	7–12	12–17,5	
Размеры	22, 24, 26	28, 30, 32	34, 36, 38	40, 42, 44, 46	
% к общему количеству детской одежды	15	25	25	35	
Обувь					
Возраст	Пинетки	Малая детская	Детская	Школьная	Подростковая
Количество лет	до 2	2–5	5–9	9–12	свыше 12
Размеры	16–22	23–28	29–31	32–35	36–40
% к общему количеству детской одежды	15	15	25	20	25

Примечание:

ГОСТ Р 22.3.18–2021. Пункты временного размещения населения, пострадавшего в чрезвычайных ситуациях. Общие требования. Приемка в эксплуатацию.

**Рекомендуемые нормы обеспечения пострадавшего населения предметами первой необходимости**

№ п/п	Наименование предмета	Единица измерения	Количество
1.	Миска глубокая металлическая	шт./человек	1
2.	Ложка	шт./человек	1
3.	Кружка	шт./человек	1
4.	Ведро	шт. на 10 человек	2
5.	Чайник металлический	шт. на 10 человек	1
6.	Мыло	г/человек в месяц	200
7.	Моющие средства	г/человек в месяц	500
8.	Постельные принадлежности	компл./человек	1

Примечание:

ГОСТ Р 22.3.18–2021. Пункты временного размещения населения, пострадавшего в чрезвычайных ситуациях. Общие требования. Приемка в эксплуатацию.

**Рекомендуемые нормы обеспечения населения водой**

№ п/п	Вид водопотребления	Единица измерения	Количество
1.	Питье	л/чел. в сут.	2,5/5,0
2.	Приготовление пищи, умывание, в том числе: приготовление пищи и мытье кухонной посуды; мытье индивидуальной посуды; мытье лица и рук	л/чел. в сут.	7,5 3,5 1,0 3,0
3.	Удовлетворение санитарно-гигиенических потребностей человека и обеспечение санитарно-гигиенического состояния помещений	л/чел. в сут.	21,0
4.	Выпечка хлеба и хлебопродуктов	л/кг	1,0
5.	Прачечные, химчистки	л/кг	40,0
6.	Для медицинских учреждений	л/чел. в сут.	50,0
7.	Полная санобработка людей	л/чел.	45,0

Примечание:

1. ГОСТ 22.3.006–87В. Нормы водоснабжения населения.

2. В числителе указаны нормы водообеспечения для питья взрослого населения и подростков (от 14 лет и старше), а в знаменателе – нормы для детей от 1 года и до 14 лет и кормящих матерей.

3. Норму для питья людям, выполняющим работу различной категории тяжести, умножают на коэффициенты, приведенные в нижеследующей таблице:

Категория работ	Коэффициент
Легкая – I	1,125
Средней тяжести – II	
II а	1,330
II б	1,540
Тяжелая – III	1,750

4. Норму водообеспечения для питья людям, находящимся большую часть суток в помещении с повышенной температурой, умножают на коэффициенты, приведенные в нижеследующей таблице:

Температура воздуха в помещении, °С	Коэффициент
20 – 22	1,00
25	1,35
30	2,30
35	3,35
37	4,0

Таблица 11

### Рекомендуемые нормы обеспечения населения жильем и коммунально-бытовыми услугами

№ п/п	Вид обеспечения (услуг)	Единица измерения	Количество
1	Размещение в общественных зданиях и временном жилье	кв. м/чел.	не менее 3
2	Умывальниками	чел./1 кран	12 – 15
3	Туалетами	чел./1 писсуар	13 – 15
4	Банями и душевыми установками	мест/чел.	0,007
5	Прачечными	кг белья на 1 чел в сутки	0,12
6	Химчистками	кг белья на 1 чел. в сутки	0,0032
7	Предприятиями общественного питания	мест/1 чел.	0,035
8	Предприятиями торговли	куб. м/чел.	0,07
9	Бытовым теплом: летом: максимально минимально зимой: максимально минимально	кг у.т. на 1 чел. в сутки	1,95 0,33 4,78 0,41

Примечание:

ГОСТ Р 22.3.18–2021. Пункты временного размещения населения, пострадавшего в чрезвычайных ситуациях. Общие требования. Приемка в эксплуатацию.





**Потребность  
пострадавшего населения в медицинском обеспечении  
после землетрясения в зоне ЧС**

Показатель, единица измерения	Всего	В том числе:				Примечание
		для первой помощи	для стационарного лечения в зоне ЧС	для амбулаторного лечения пораженных в зоне ЧС	для непораженного населения и участников ликвидации	
<b>I. Категории медицинских работников</b>						
<b>II. Медикаменты и перевязочные средства</b>						
<b>III. Медицинское имущество</b>						
<b>IV. Специальный транспорт и транспорт общего назначения</b>						
<b>V. Ресурсы для функционирования медицинских учреждений (электроэнергия, топливо, ГСМ)</b>						

**Потребность  
в транспортной работе по всем видам первоочередного  
жизнеобеспечения населения и участников ликвидаций последствий  
землетрясения в зоне ЧС**

Вид транспортных работ	Суточный объем перевозок	Общий объем перевозок за период ПЖОН	Примечание
<b>I. Первоочередные перевозки</b>			
<b>II. Повседневные перевозки</b>			
<b>III. Периодические перевозки</b>			





### Подготовленность

(наименование субъекта Российской Федерации)

**к первоочередному обеспечению пострадавшего населения и участников ликвидации последствий землетрясения продуктами питания и пищевым сырьем в зоне ЧС**

Показатель, единица измерения	Потребность населения, Пн	Потребность участников ликвидации ЧС, Пу	Общая потребность, Пz	Возможность территории, Vz	Показатель подготовленности $K = Vz - Pz$ (+ норма, - дефицит)
<b>I. По продуктам питания и пищевому сырью</b>					
<b>II. По подвижным техническим средствам</b>					
<b>III. По обслуживающему персоналу технических средств и другим специальностям</b>					
<b>IV. По ресурсам для функционирования подвижных технических средств (электроэнергия, топливо и др.)</b>					
<b>V. По специальному транспорту и транспорту общего назначения</b>					

## Пояснения к приложению № 2

1. В данном приложении приведены формы таблиц подготовленности субъектов Российской Федерации к ПЖОН в ЧС.

Таблицы приведены применительно к ЧС, вызванной землетрясением, наиболее сложной по организации ПЖОН в зоне ЧС.

В качестве примера даны таблицы по потребностям пострадавшего населения в продуктах питания и пищевом сырье, а также в медицинском обеспечении, видах жизнеобеспечения наиболее объемных по организации. Данные по другим его видам обобщаются в аналогичных по форме документах.

Формы таблиц применимы и для других видов ЧС. Органы управления системы жизнеобеспечения субъектов Российской Федерации могут использовать в работе по подготовке территории к организации ПЖОН и другие, привычные им, формы документов.

2. В течение всего периода ПЖОН в зоне ЧС, после землетрясения суточные потребности населения и участников ликвидации его последствий будут изменяться в связи с эвакуацией из нее части пораженных в лечебные учреждения других населенных пунктов, а также эвакуацией семей с детьми дошкольного возраста и больных, требующих специального питания. Коррективы в предварительно подготовленные данные об общих потребностях во всех видах жизнеобеспечения вносятся соответствующими службами по результатам разведки и работы в зоне ЧС.

3. В качестве показателей в формах документов приводятся: полный перечень нормируемых материальных средств и услуг по всем видам жизнеобеспечения; перечень подвижных технических средств, которые могут использоваться в зоне ЧС; перечень персонала по обслуживанию этих средств; перечень видов работ по каждому виду жизнеобеспечения и специалистам для выполнения этих работ, потребностям в различных ресурсах для функционирования этих средств; перечень специального транспорта по видам жизнеобеспечения и транспорта общего назначения.

4. Возможности населенных пунктов Российской Федерации и подведомственных им сельских районов по другим видам первоочередного жизнеобеспечения оцениваются по их способности выделения материальных и технических средств и обслуживающего персонала к ним, специалистов различного профиля, транспорта для работы в зоне ЧС после землетрясения (из общих возможностей каждого населенного пункта), а также по их возможности приема и обеспечения эвакуированного из опасных зон пострадавшего населения и при других источниках ЧС по всем видам жизнеобеспечения и всем основным их показателям (площади зданий, которые могут быть использованы под временное или постоянное жилье, возможностям его социальной и инженерной инфраструктур).

Данные о возможностях населенных пунктов заносятся в формы, аналогичные таблице 5.

5. Подготовленность субъектов Российской Федерации к ПЖОН в ЧС, вызванной землетрясением, оценивается отдельно по каждому виду жизнеобеспечения. Данные расчетов заносятся в формы, аналогичные таблице 6.

6. Подготовленность субъекта Российской Федерации к ПЖОН при ЧС, вызванных авариями на химически и радиационно опасных объектах, а также при высоких уровнях воды оценивается по его возможностям провести экстренную эвакуацию населения из опасных зон и по возможностям населенных пунктов к приему и жизнеобеспечению эвакуированного или временно отселенного из опасных зон населения (см. пункт 4).

## **Рекомендуемый перечень мероприятий по организации жизнеобеспечения населения в случае землетрясения**

### **1. Обеспечение населения водой**

Определение состояния магистрального водопровода, возможности его восстановления (сроки, силы, средства).

Выяснение состояния стационарных и передвижных лабораторий анализа воды и их готовности к работе.

Определение:

мест забора воды для обеспечения пунктов питания, медпунктов, пунктов обогрева и технических нужд;

состояния защищенных мощностей водопроводов, артезианских скважин, шахтных колодцев, защищенных резервуаров, законсервированных запасов воды;

возможности внешнего водоснабжения и доставки воды передвижными емкостями (расчет потребности);

порядка строительства временных водоводов (расчет мощностей);

потребного количества опреснителей, очистных установок, препаратов для обеззараживания воды.

### **2. Обеспечение населения питанием**

Определение состояния сохранившихся мощностей по производству продуктов питания, пищевой и мясомолочной промышленности, в т. ч. хлеба и хлебобулочных изделий, крупы и макаронных изделий, мяса и мясопродуктов, рыбы и рыбопродуктов, молокопродуктов, жиров, сахара, овощей и овощных консервов, соли.

Определение состояния предприятий общепита, а также наличия запасов продовольствия на складах текущего довольствия, в том числе подвижных, с использованием возможностей войск и флота.

Выяснение потребности и определение возможности выпечки хлеба на сохранившихся мощностях хлебозаводов (комбинатов).

В случае нехватки мощностей следует использовать возможности армейских хлебопекарен; необходимо определить их потребное количество, пути доставки и направить соответствующие запросы.

Возведение временных сооружений или навесов для кухонь и столовых, армейских пекарен и других мобильных технических средств.

### **3. Обеспечение предметами первой необходимости**

Определение необходимого количества и ассортимента предметов первой необходимости.

Организация сбора, сортировки и подготовки к использованию предметов первой необходимости из поврежденных и разрушенных складов.

Установление возможности обеспечения пострадавших за счет собственных резервов.

Определение места и порядка выдачи, организация подвижных пунктов и отделений служб снабжения.

Выяснение объема дефицита и путей его покрытия за счет перераспределения в собственном районе с использованием возможностей войск и флота, других регионов.

Определение объема, сроков и путей доставки, отправка соответствующих запросов.

Создание специальных органов для получения, учета и распределения предметов первой необходимости, поступающих из других регионов, а также иностранных источников гуманитарной помощи.

### **4. Обеспечение населения жильем**

При нехватке имеющихся стационарных ПВР развертывание мобильных ПВР на основе палаток, юрт, передвижных и сборных домов и т.п.

Проведение инвентаризации сохранившегося жилого фонда.

Создание страхового фонда документации по оборудованию под жилье общественных зданий.

Организация проведения оценки состояния поврежденных жилых и общественных зданий.

В случае нехватки временного жилья необходимо определить требуемое количество, пути и средства доставки недостающего из других регионов, порядок приема и распределения для пострадавших, направить соответствующие запросы.

### **5. Медицинское обеспечение населения**

Организация работы медицинских формирований.

Уточнение мест размещения, состояния сохранившихся стационарных медицинских организаций, их койкочемкости, наличие медицинского персонала.

Выяснение возможности использования административных зданий под медицинские организации.

Уточнение состояния, резервов медицинского имущества, медикаментов. Определение необходимости и дополнительной потребности в уникальной аппаратуре (аппаратах искусственной почки и др.), медикаментах, запасах донорской крови и других средствах.

Уточнение потребного количества медперсонала, его специализации.

Определение путей ликвидации дефицита за счет перераспределения внутренних ресурсов, а также по объему поставок из других регионов, направление соответствующих заявок.

Принятие мер по созданию складов медицинского оборудования, лекарств, другого медицинского имущества.

Определение потребности в дополнительном развертывании лечебной базы с учетом возможностей медицинских организаций Минобороны России.

Организация бесперебойного снабжения медицинских организаций водой, теплом, энергетикой.

Организация противоэпидемических мероприятий в целях предупреждения инфекционных заболеваний.

При наличии большого количества погибших следует предусмотреть создание моргов, ведение работы по опознанию погибших, установлению и регистрации фактов смерти.

## **6. Обеспечение населения коммунально-бытовыми услугами**

Уточнение резервов сохранившихся топливных ресурсов и стационарных энергопроизводств.

Уточнение потребного количества топлива.

Определение необходимых объемов и сроков ремонта водопроводных, канализационных, тепловых, газовых и электроэнергосетей, необходимых для этого сил и средств.

Установление необходимого количества нестандартных, простейших средств обогрева и электроснабжения (печей, передвижных малогабаритных котельных, дизель-электростанций, аккумуляторов и т.д.).

Использование в качестве тепло-энергоносителей локомотивов, военных кораблей, а также судов пассажирского, торгового, рыболовного флотов.

Проработка вопросов обеспечения населения в зоне землетрясения и местах эвакуации банями, душевыми, прачечными, туалетами. При нехватке стационарных использовать передвижные, в том числе армейские; следует направлять соответствующие запросы.

Необходимо предусмотреть необходимые силы и средства для погребения погибших, а также места для погребения.

## **7. Информационное обеспечение**

Организация оперативного информирования населения с использованием автомобилей с громкоговорящей связью, радио и других средств информации о сложившейся обстановке и порядке действий.

Создание информационных групп по 3 человека из депутатов, ответственных работников исполнительных и законодательных органов власти, определение путей обхода мест проживания и нахождения людей для выяснения нужд, запросов, настроения и доведения оперативной информации.

Организация информационного центра с использованием всех средств информации в целях своевременного пресечения паники, необоснованных слухов и домыслов, информирование населения об обстановке, мерах безопасности, о возможностях и местах обеспечения водой, питанием, предметами первой необходимости, местах размещения медицинских пунктов и лечебных учреждений, о порядке обеспечения коммунально-бытовыми услугами.

В местах выдачи населению продуктов питания или горячей пищи устанавливаются информационные щиты.

Создаются справочно-информационные службы для информации о местах и времени захоронения погибших, о размещении пострадавших в медицинских организациях и местах расселения эвакуированных.

Проведение психологического воздействия речевыми сообщениями в целях снижения стрессового состояния населения необходимо организовывать через соответствующие службы.

## **8. Психологическое обеспечение**

Оказание экстренной психологической помощи пострадавшему в ЧС населению, проведение фармаколого-психологических и реабилитационных мероприятий.



## **Рекомендуемый перечень мероприятий по организации жизнеобеспечения населения в случае радиационного, химического, бактериологического загрязнения (заражения)**

### **1. Обеспечение населения водой**

Надежная защита от радиоактивного, химического и других видов заражения (загрязнения) системы водоснабжения и автономных водозаборов (герметизация, покрытие пленками).

Сохранение запасов подземных источников (путем нормирования и распределения).

Подготовка на водопроводах, использующих воду из поверхностных источников, очистных сооружений к работе по специальным режимам с целью очистки воды от радиоактивных, отравляющих, сильнодействующих ядовитых веществ (АХОВ) и бактериологических средств.

Создание на водопроводных станциях резерва реагентов, реактивов, консервантов для очистки и консервации воды.

Создание мобильных средств для оперативного контроля зараженности воды радиоактивными, отравляющими веществами, бактериальными средствами и экстренного доведения информации до населения о ее состоянии.

Подготовка резерва мобильных средств для очистки, опреснения и транспортировки воды.

Создание, а в случае необходимости – использование резервов быстро развертываемых резервуаров различных типоразмеров и сборно-разборных трубопроводов.

Организация доставки и распределения воды среди населения, а также снабжение водой служб общественного питания и хлебопечения, в том числе полевых кухонь.

Обеспечение населения водой в ходе эвакуации (отселения), если она проводится.

Создание резерва мобильных энергоисточников для системы водоснабжения и важнейших автономных водозаборных сооружений.

### **2. Обеспечение населения продуктами питания**

Организация контроля качества продуктов питания в зонах возможного радиоактивного и химического загрязнения.

Подготовка сети общественного питания к функционированию в условиях заражения (загрязнения) окружающей среды.

Создание резерва приборов, оборудования и реактивов для контроля и обеззараживания продуктов питания и пищевого сырья от радиоактивного и химического заражения, а также для дезинфекции и дератизации.

Определение потребного количества пунктов питания, в том числе подвижных, с использованием местных ресурсов и возможностей Минобороны России. Выявление объектов дефицита, подготовка и отправка соответствующих запросов.

Использование подвижных полевых кухонь, хлебопекарен и т.п. в случае выхода из строя (загрязнения) стационарных складов продовольствия, хлебопекарен, столовых.

Создание специального органа, в распоряжение которого передаются временные хранилища и транспорт для получения, учета и распределения продовольствия, поступающего в помощь пострадавшим из других регионов, а также в качестве гуманитарной помощи.

### **3. Обеспечение предметами первой необходимости (одеждой, обувью, постельными принадлежностями, посудой, моющими средствами)**

Организация проведения систематического контроля заражения (загрязнения) предметов первой необходимости, хранящихся на складах и предназначенных к выдаче населению.

Создание резерва приборов, реактивов и средств специальной обработки для контроля и обеззараживания предметов первой необходимости.

Организация захоронения установленным порядком зараженных (загрязненных) предметов первой необходимости, непригодных (по показаниям объективного контроля) для дальнейшего использования.

Определение потребного количества и ассортимента (в соответствии с временными нормами) предметов первой необходимости для населения, попавшего в зону заражения (загрязнения).

Организация сбора, сортировки и подготовки к использованию предметов первой необходимости с соответствующим контролем загрязненности.

Определение возможностей обеспечения пострадавших за счет собственных резервов.

Определение мест и порядка выдачи, организация подвижных пунктов и отделений служб снабжения.

Выявление объема дефицита и пути его покрытия за счет перераспределения в собственном районе с использованием возможностей Минобороны России и других субъектов Российской Федерации, сроков и путей доставки. Подготовка и отправка соответствующих заявок.

Создание специального органа для получения, учета и распределения предметов первой необходимости, поступающих из других субъектов Российской Федерации, а также в качестве гуманитарной помощи.

#### **4. Обеспечение населения средствами коллективной и индивидуальной защиты**

Подготовка и использование средств коллективной защиты (защитных сооружений гражданской обороны) населения.

Укрытие населения в защитных сооружениях в связи с трудностью и, даже в ряде случаев, невозможностью при необходимости полной эвакуации населения из городов, необходимостью организации быстрой защиты населения от поражающего воздействия парогазового облака выброса при радиационной или химической аварии.

Использование средств коллективной и индивидуальной защиты в целях исключения или снижения доз внешнего облучения, радиоактивного загрязнения поверхности тела и одежды людей, а также химического заражения.

Обеспечение населения средствами индивидуальной защиты планируется и осуществляется на ранней и промежуточной фазах радиационной или химической аварии как обязательное дополнение к укрытию и эвакуации населения.

Создание и использование резервов средств индивидуальной защиты для защиты населения. Развертывание пунктов выдачи средств индивидуальной защиты.

#### **5. Обеспечение населения жильем**

Организация проведения герметизации помещений упрощенными методами и подручными средствами с целью предотвращения попадания в жилые помещения радиоактивных и других веществ.

Организация контроля на зараженность и загрязненность помещений, предназначенных для заселения.

Организация, в случае необходимости, дезактивации, дегазации, дезинсекции и дератизации зданий.

Создание резерва приборов, реактивов и средств специальной обработки для контроля зараженности, проведения дегазации и дезактивации зданий.

Развертывание пунктов временного размещения лиц, оставшихся без крова, а также в местах их эвакуации с задействованием для этого, в первую очередь, санаториев, домов отдыха, пансионатов, спортивных и пионерских лагерей, других общественных зданий, судов, железнодорожных вагонов.

При нехватке имеющихся стационарных ПВР развертывание мобильных ПВР на основе палаток, юрт, передвижных и сборных домов и т.п.

Определение потребного количества временного жилья, путей и сроков поставки недостающего из других субъектов Российской Федерации, подготовка и отправка соответствующих запросов.

## **6. Медицинское обеспечение**

Организация работы медицинских формирований в период йодной и другой профилактики (предупреждения или снижения тяжести последствий) поражений в случае радиоактивного, химического или бактериологического заражения (загрязнения), а также для оказания помощи пострадавшим.

Организация лечебно-эвакуационных мероприятий.

Уточнение потребного количества медперсонала (его специализации), медикаментов и медицинского имущества, определение путей ликвидации дефицита за счет перераспределения внутренних ресурсов, а также необходимости поставки из других субъектов Российской Федерации, подготовка и отправка соответствующих запросов.

Определение потребности в дополнительном развертывании вне зон заражения (загрязнения) лечебной базы с учетом возможностей медицинских организаций Минобороны России.

Обеспечение бесперебойного снабжения медицинских организаций водой, теплом, энергетикой.

Организация противоэпидемиологических мероприятий в целях предупреждения инфекционных заболеваний.

Организация регулярного санитарно-гигиенического контроля за внешней средой, водоснабжением, питанием и санитарно-просветительной работы среди населения.

Проведение комплекса фармаколого-психологических мероприятий.

Для профилактики и лечения прогнозируемых ближайших и отдаленных медицинских последствий необходимо предусмотреть комплекс специальных мероприятий (наблюдение, контроль пораженных и др.).

## **7. Обеспечение населения коммунально-бытовыми услугами**

Проведение обеззараживания коммунальных и бытовых сточных вод, организация мест общего пользования (бань, прачечных, душевых и т.п.) за пределами зон возможного радиоактивного и химического заражения (загрязнения). При их недостатке или выходе из строя стационарных следует предусмотреть резерв передвижных.

Обеспечение эвакуированных (переселенных) простейшими средствами обогрева и электроснабжения (печами, передвижными малогабаритными котельными, дизель- и бензоэлектростанциями и др.)

Обеспечение необходимыми силами и средствами для погребения погибших, а также местами для погребения.

## **8. Информационное обеспечение населения**

Организация своевременного и полного информирования населения и органов управления о факте радиоактивного, химического или

бактериологического заражения (загрязнения) а также вторичных (повторных) воздействий источника ЧС.

Проведение мероприятий информационного плана о степени заражения (загрязнения) района проживания, о санитарной обстановке на прилегающей местности, а также о мерах безопасности при употреблении продуктов питания, способах приготовления и правилах приема пищи в условиях заражения (загрязнения) окружающей среды, о правилах содержания и порядке использования предметов первой необходимости.

Создание информационного центра в целях постоянного доведения до пострадавшего населения сообщений об обстановке и порядке действий, о возможностях обеспечения водой, питанием и предметами первой необходимости, о местах размещения медицинских пунктов и лечебных учреждений, о порядке обеспечения коммунально-бытовыми услугами, о местах расселения эвакуированного (переселенного) населения.

Организация проведения психологического воздействия текстовыми речевыми сообщениями с целью понижения стрессового состояния населения.

## **Рекомендуемый перечень мероприятий по организации жизнеобеспечения населения в случае высокого уровня воды**

### **1. Обеспечение населения водой**

Определение потребного количества воды для хозяйственно-питьевых нужд в районе бедствия.

Уточнение состояния и возможности использования действующих и поврежденных систем хозяйственно-питьевого водоснабжения и автономных водозаборов:

оборудование недостающих пунктов забора, очистки и раздачи воды в передвижную тару;

организация подвоза недостающего количества воды наливным транспортом и в расфасовке, а также подачу ее по временным водоводам, в т. ч. полевым;

использование всех сохранившихся и вновь оборудованных систем водоснабжения и автономных водозаборов, водоочистных сооружений и установок;

использование простейших способов добычи и очистки воды, в том числе и самим населением;

организация нормирования и усиленного контроля качества воды;

организация восстановления и ремонта поврежденных систем хозяйственно-питьевого водоснабжения, автономных водозаборных сооружений.

### **2. Обеспечение населения питанием**

Определение состояния мощностей по производству продуктов питания, пищевой и мясомолочной промышленности, в том числе хлеба и хлебобулочных изделий, крупы и макаронных изделий, мяса и мясопродуктов, рыбы и рыбопродуктов, молокопродуктов, жиров, сахара, овощей и овощных консервов, соли и др., предприятий общепита, запасов продовольствия на различных складах, пунктов питания, включая подвижные.

Выявление потребности и возможности выпечки хлеба на сохранившихся мощностях хлебозаводов (комбинатов).

В случае нехватки мощностей – использовать хлебопекарни Минобороны России, определив их требуемое количество, пути доставки и направить соответствующие запросы.

### **3. Обеспечение предметами первой необходимости (одеждой, обувью, постельными принадлежностями, посудой, моющими средствами)**

Определение потребного количества и номенклатуры предметов первой необходимости.

Организация сбора, сортировки и подготовки к использованию предметов первой необходимости из поврежденных и подтопленных складов.

Определение возможностей обеспечения пострадавших за счет собственных ресурсов, включая имеющиеся резервы.

Определение мест и порядка выдачи, организация подвижных пунктов и отделений служб снабжения.

Выявление объемов дефицита и путей его покрытия за счет перераспределения продукции в собственном районе с использованием возможностей войск и флота, других регионов.

Определение объемов, сроков, путей доставки имущества и оформление соответствующих запросов.

Создание специального органа для получения, учета и распределения предметов первой необходимости, поступающих из других регионов.

#### **4. Обеспечение населения жильем**

Развертывание ПВР для лиц, оставшихся без крова, с задействованием для этого, в первую очередь, санаториев, домов отдыха, пансионатов, спортивных и пионерских лагерей, других общественных зданий, судов, железнодорожных вагонов.

При нехватке имеющихся стационарных ПВР развертывание мобильных ПВР на основе палаток, юрт, передвижных и сборных домов и т.п.

Создание страхового фонда документации по оборудованию под жилье общественных зданий.

Определение потребности во временном жилье в случае его нехватки, путей и средств доставки недостающего из других регионов, порядка приема и распределения пострадавших; подготовка и отправка соответствующих запросов.

Организация проведения оценки состояния поврежденных жилых и общественных зданий после схода воды.

#### **5. Медицинское обеспечение населения**

Организация работы медицинских формирований.

Подготовка лечебно-эвакуационных мероприятий.

Уточнение мест размещения, состояния стационарных медицинских организаций, их койкоемкости, наличие медицинского персонала.

Уточнение состояния, резервов медицинского имущества, медикаментов. Определение необходимости и дополнительной потребности медикаментов, резерва донорской крови и других средств.

Уточнение потребного количества медперсонала, его специализации.

Определение путей ликвидации дефицита в медикаментах и медицинском имуществе за счет перераспределения внутренних ресурсов, а также объемов поставок из других регионов, подготовка и отправка соответствующих заявок.

Создание резервов лекарств, оборудования и другого медицинского имущества в необходимых объемах и номенклатуре.

Определение потребности в дополнительном развертывании лечебной базы с учетом возможностей медицинских организаций Минобороны России.

Обеспечение бесперебойного снабжения медицинских организаций водой, теплом, энергетикой.

Организация противоэпидемических мероприятий в целях предупреждения инфекционных заболеваний.

## **6. Обеспечение населения коммунально-бытовыми услугами**

Уточнение сохранившихся топливных ресурсов и стационарных тепло-энергоносителей.

Уточнение потребного количества топлива.

Определение необходимых объемов и сроков ремонта водопроводных, канализационных, тепловых, газовых и электро- и теплосетей, необходимых для этого сил и средств.

Установление необходимого количества нестандартных, простейших средств обогрева и электроснабжения (печей, передвижных малогабаритных котельных, дизель-электростанций, аккумуляторов и т.д.),

Проработка вопросов обеспечения населения в зоне ЧС и местах эвакуации банями, душевыми, прачечными, туалетами. При нехватке стационарных использование передвижных, в том числе с использованием возможностей Минобороны России, подготовка и отправка соответствующих запросов.

Обеспечение населения необходимыми силами и средствами для погребения погибших, а также местами погребения.

## **7. Информационное обеспечение**

Организация оперативного информирования населения с использованием автомобилей с громкоговорящей связью, радио и других средств информации о сложившейся обстановке и порядке действия.

Создание информационных групп по 3 человека из депутатов, ответственных работников исполнительных и законодательных органов власти, а также старост населенных пунктов для выяснения нужд, запросов, настроения пострадавшего населения и доведения до него оперативной информации.

Информирование населения об обстановке, мерах безопасности, о возможностях обеспечения водой, питанием, предметами первой необходимости, о местах размещения медицинских пунктов и лечебных учреждений, о порядке обеспечения коммунально-бытовыми услугами; организация информационного центра с привлечением всех средств массовой информации, определение периодичности информирования населения, создание справочно-информационной службы.

Организация через соответствующие службы проведения психологического воздействия текстовыми речевыми сообщениями в целях снижения стрессового состояния населения.



Приложение № 4  
к Методическим рекомендациям по организации  
первоочередного жизнеобеспечения населения  
в чрезвычайных ситуациях и работы пунктов  
временного размещения пострадавшего населения

**Рекомендуемая структура  
администрации пункта временного размещения**



Начальник пункта временного размещения \_\_\_\_\_  
(подпись, ФИО, дата)

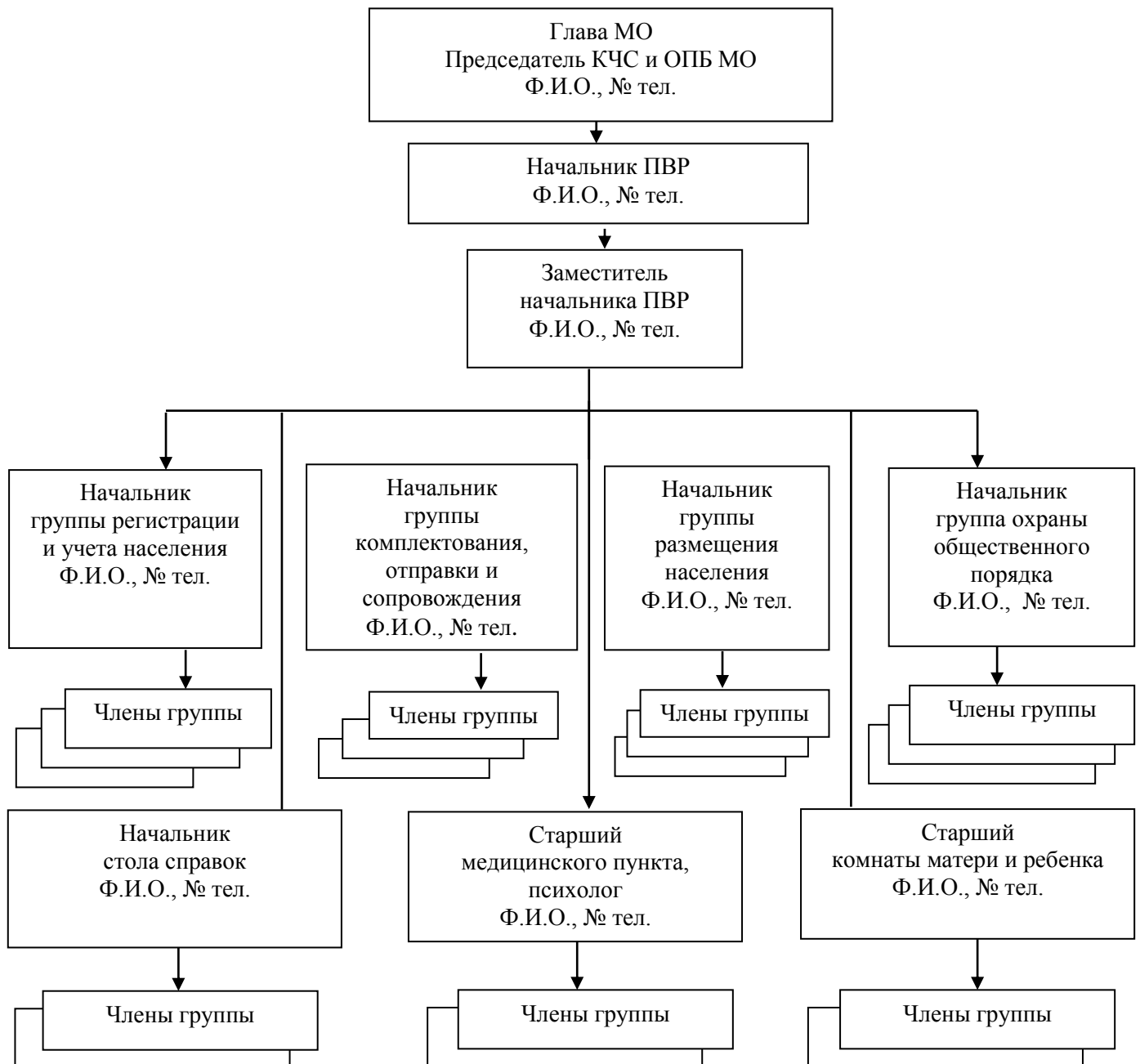
Приложение № 5  
к Методическим рекомендациям  
по организации первоочередного  
жизнеобеспечения населения  
в чрезвычайных ситуациях  
и работы пунктов временного  
размещения пострадавшего  
населения

**Календарный план  
действий администрации пункта временного размещения**

№ п/п	Проводимое мероприятие	Ответственный	Время выполнения (минут, часов)						Исполнитель
			10	20	40	1	2	3	
<b>При получении сигнала оповещения (распоряжения) на развертывание</b>									
1.	Оповещение и сбор администрации ПВР	начальник ПВР							
2.	Уточнение состава ПВР и функциональных обязанностей	заместитель начальника ПВР							
3.	Установление связи с рабочими группами КЧС и ОПБ МО	заместитель начальника ПВР							
4.	Занятие группами ПВР рабочих мест	начальники групп							
5.	Организация охраны	начальник группы ООП							
6.	Доклады начальников групп о готовности к работе	начальник группы							
7.	Доклад в КЧС и ОПБ МО о готовности к приему пострадавшего населения	начальник ПВР							
<b>При получении распоряжения на прием эвакуанаселения</b>									
1.	Объявление сбора администрации ПВР постановка задачи	начальник ПВР							
2.	Установление связи с рабочими группами КЧС и ОПБ МО, ЭК	заместитель начальника ПВР							
3.	Встреча и размещение работников мед. учреждений	заместитель начальника ПВР							
4.	Выставление регулировщиков движения	ОВД района							
5.	Организация охраны внутри ПВР	начальник группы ООП							
6.	Прием пострадавшего населения, учет и размещение в комнатах отдыха	начальники групп							
7.	Организация медицинского обслуживания	начальник медпункта							
8.	Организация досуга детей	начальник комнаты матери и ребенка							
9.	Организация питания пострадавшего населения	предприятия торговли и питания							

Начальник пункта временного размещения \_\_\_\_\_  
(подпись, ФИО, дата)

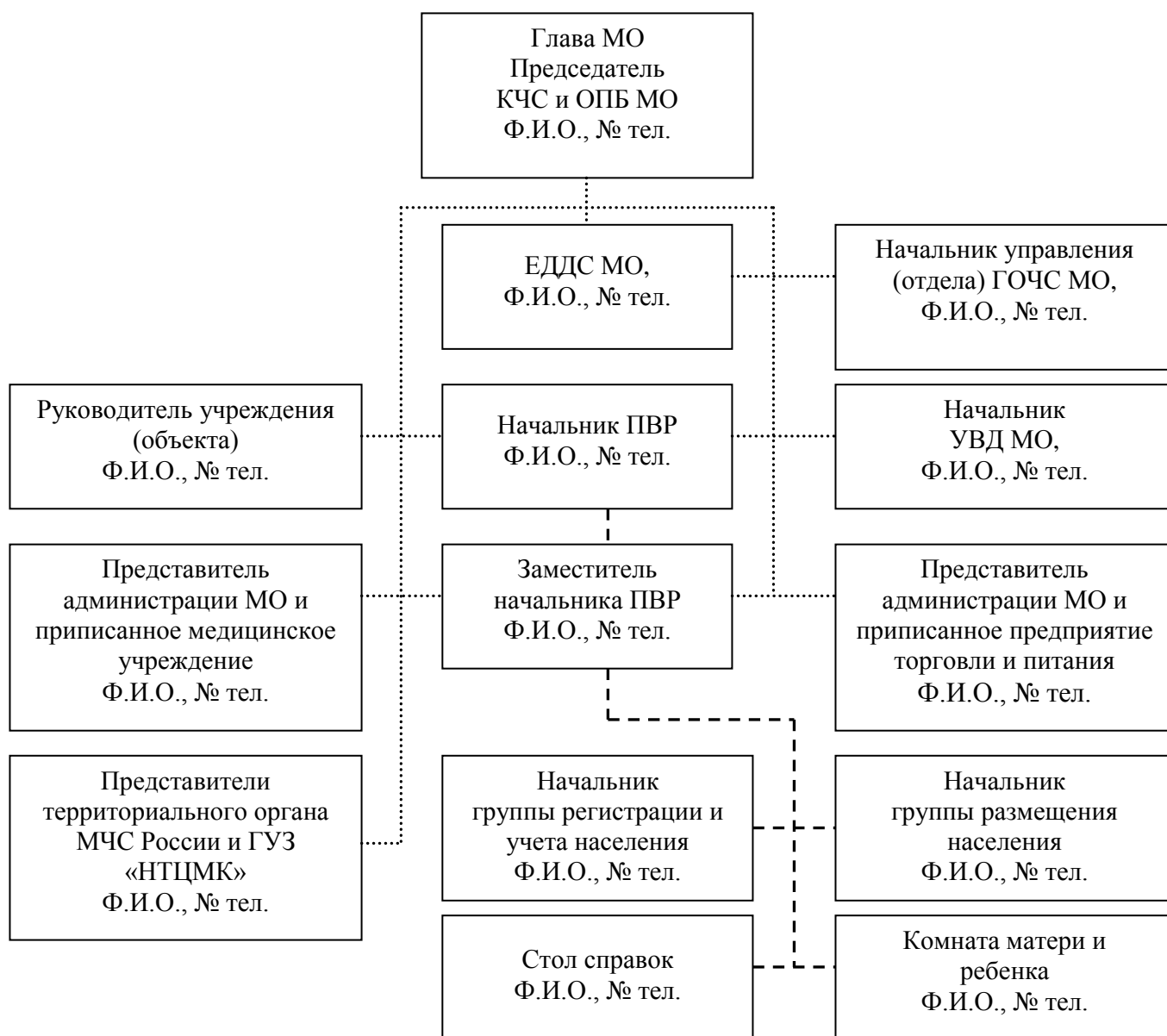
**Схема  
оповещения и сбора администрации пункта временного размещения**



Начальник пункта временного размещения \_\_\_\_\_  
(подпись, ФИО, дата)

Приложение № 7  
к Методическим рекомендациям  
по организации первоочередного  
жизнеобеспечения населения  
в чрезвычайных ситуациях  
и работы пунктов временного  
размещения пострадавшего  
населения

### Схема связи и управления пункта временного размещения



.....  
- оповещение по мобильной и проводной телефонной связи  
- - - - -

Начальник пункта временного размещения \_\_\_\_\_

(подпись, ФИО, дата)

Приложение № 8  
к Методическим рекомендациям  
по организации первоочередного  
жизнеобеспечения населения  
в чрезвычайных ситуациях  
и работы пунктов временного  
размещения пострадавшего  
населения

**Журнал  
регистрации пострадавшего населения в пункте временного размещения**

№ п/п	Ф.И.О. размещенного в ПВР	Возраст	Домашний адрес	Место работы	Время (часов, минут)		Примечание
					прибытия	убытия	
1.							
2.							
3.							
4.							
5.							
6.							
7.							
8.							
9.							
10.							
11.							
12.							
13.							
14.							
15.							
16.							
17.							
18.							
19.							
20.							
21.							
22.							
23.							
24.							
25.							
	ИТОГО:						



Приложение № 10  
к Методическим рекомендациям  
по организации первоочередного  
жизнеобеспечения населения  
в чрезвычайных ситуациях  
и работы пунктов временного  
размещения пострадавшего  
населения  
(рекомендуемое)

**Анкета  
качества условий пребывания**

1. Ф.И.О., количество полных лет \_\_\_\_\_

2. Место работы, должность, контактные телефоны \_\_\_\_\_

3. Удовлетворены ли Вы условиями пребывания в ПВР (нужное подчеркнуть), если плохо, то напишите, чем именно:

- бытовые условия \_\_\_\_\_ Хорошо/Удовлетворительно/Плохо

- питание \_\_\_\_\_ Хорошо/Удовлетворительно/Плохо

- медицинское обеспечение \_\_\_\_\_ Хорошо/Удовлетворительно/Плохо

- психологическое обеспечение \_\_\_\_\_ Хорошо/Удовлетворительно/Плохо

- информационно-правовое обеспечение \_\_\_\_\_ Хорошо/Удовлетворительно/Плохо

**Я**

в соответствии с Федеральным законом от 21.12.1994 № 68-ФЗ «О защите населения и территорий от чрезвычайных ситуаций природного и техногенного характера», со статьей 9 Федерального закона от 27.07.2006 № 152-ФЗ «О персональных данных» даю согласие администрации (органа местного самоуправления) на автоматизированную, а также без использования средств автоматизации обработку персональных данных, связанных с оперативным принятием мер по ликвидации последствий паводка на территории (органа местного самоуправления), а именно совершение действий, предусмотренных п. 3 ст. 3 Федерального закона от 27.07.2006 № 152-ФЗ «О персональных данных» (сбор, запись, систематизацию, накопление, хранение, уточнение (обновление, изменение), извлечение, использование, передачу (распространение, предоставление, доступ), обезличивание, блокирование, удаление, уничтожение персональных данных).

Настоящее согласие действует со дня его подписания до дня окончания принятия мер по ликвидации последствий ЧС на территории (органа местного самоуправления).

«    »                      20    г.

\_\_\_\_\_ (подпись)

Приложение № 11  
к Методическим рекомендациям  
по организации первоочередного  
жизнеобеспечения населения  
в чрезвычайных ситуациях  
и работы пунктов временного  
размещения пострадавшего  
населения

## УДОСТОВЕРЕНИЕ

Выдано гр. \_\_\_\_\_

в том, что он действительно назначен начальником пункта временного размещения № \_\_\_\_\_ по приему и размещению эвакуированного населения при возникновении чрезвычайных ситуаций \_\_\_\_\_ района.

Председатель КЧС и ОПБ  
\_\_\_\_\_ района

\_\_\_\_\_  
(подпись)

«\_\_\_» \_\_\_\_\_ 20\_\_ г.



Приложение № 12  
к Методическим рекомендациям  
по организации первоочередного  
жизнеобеспечения населения  
в чрезвычайных ситуациях  
и работы пунктов временного  
размещения пострадавшего  
населения

**Обязательство  
по соблюдению установленных правил размещения  
в пункте временного размещения граждан,  
пострадавших в чрезвычайных ситуациях**

1. Я \_\_\_\_\_  
(фамилия, имя, отчество)

и члены моей семьи: \_\_\_\_\_  
(степень родства; фамилия, имя и отчество члена семьи)

в период размещения в ПВР № \_\_\_\_\_, находящегося по адресу:

\_\_\_\_\_

обязуюсь:

соблюдать Правила внутреннего распорядка пункта временного размещения пострадавшего в ЧС населения (далее – ПВР, пункт) и обязанности граждан, находящихся в нем, установленные его администрацией;

предоставлять необходимую информацию и документы должностным лицам администрации ПВР, для организации регистрации и учета прибывающих в пункт граждан и ведения адресно-справочной работы;

соблюдать в ПВР общественный порядок;

бережно относиться к помещениям, имуществу и оборудованию ПВР, поддерживать в здании пункта необходимые санитарные нормы, правила пожарной безопасности;

в случае нанесения мною или членами моей семьи пункту материального ущерба (порча помещений, а также мебели, постельных принадлежностей, имущества, инвентаря, оборудования ПВР или их хищение), компенсировать его из личных средств;

по окончании функционирования ПВР выехать из пункта в сроки, определенные его администрацией.

2. Я и члены моей семьи ознакомлены с Правилами внутреннего распорядка ПВР населения и обязанностями граждан находящихся в нем и предупреждены об ответственности за нарушение указанных правил.

3. Моя контактная информация:

– сотовый телефон \_\_\_\_\_

– рабочий телефон \_\_\_\_\_

– телефон и адрес проживания моих родственников \_\_\_\_\_

Дата \_\_\_\_\_

Подпись \_\_\_\_\_

**Перечень  
основных законодательных и нормативных актов,  
определяющих требования к первоочередному жизнеобеспечению  
населения в чрезвычайных ситуациях**

1. Федеральный закон от 21.12.1994 № 68-ФЗ «О защите населения и территорий от чрезвычайных ситуаций природного и техногенного характера».
2. Федеральный закон от 12.02.1998 № 28-ФЗ «О гражданской обороне».
3. Федеральный закон от 30.03.1999 № 52-ФЗ «О санитарно-эпидемиологическом благополучии населения».
4. Федеральный закон от 06.10.2003 № 131-ФЗ «Об общих принципах организации местного самоуправления в Российской Федерации».
5. Федеральный закон от 21.11.2011 № 323-ФЗ «Об основах охраны здоровья граждан в Российской Федерации».
6. Постановление Правительства Российской Федерации от 30.12.2003 № 794 «О единой государственной системе предупреждения и ликвидации чрезвычайных ситуаций».
7. Постановление Правительства Российской Федерации от 21.05.2007 № 304 «О классификации чрезвычайных ситуаций природного и техногенного характера».
8. Постановление Правительства Российской Федерации от 26.11.2007 № 804 «Об утверждении Положения о гражданской обороне в Российской Федерации».
9. Постановление Правительства Российской Федерации от 26.08.2013 № 734 «Об утверждении Положения о Всероссийской службе медицины катастроф».
10. Постановление Правительства Российской Федерации от 26.12.2019 № 1846 «Об утверждении Положения об использовании бюджетных ассигнований резервного фонда Правительства Российской Федерации».
11. Постановление Правительства Российской Федерации от 28.12.2019 № 1928 «Об утверждении Правил предоставления иных межбюджетных трансфертов из федерального бюджета, источником финансового обеспечения которых являются бюджетные ассигнования резервного фонда Правительства Российской Федерации, бюджетам субъектов Российской Федерации

на финансовое обеспечение отдельных мер по ликвидации чрезвычайных ситуаций природного и техногенного характера, осуществления компенсационных выплат физическим и юридическим лицам, которым был причинен ущерб в результате террористического акта, и возмещения вреда, причиненного при пресечении террористического акта правомерными действиями».

12. ГОСТ 19823–74. Средства очистки воздуха фильтрующие для объектов коллективной защиты. Метод определения степени негерметичности.

13. ГОСТ 21237–75. Мясо. Методы бактериологического анализа.

14. ГОСТ 13342–77. Овощи сушеные. Упаковка, маркировка, транспортировка и хранение.

15. ГОСТ 15113.0–77. Концентраты пищевые. Правила приемки, отбор и подготовка проб.

16. ГОСТ 15113.2–77. Концентраты пищевые. Методы определения примесей и зараженности вредителями хлебных запасов.

17. ГОСТ 23255–78. Средства индивидуальной защиты от радиоактивных веществ. Термины и определения.

18. ГОСТ 24066–80. Молоко. Метод определения аммиака.

19. ГОСТ 2761–84. Источники централизованного хозяйственно-питьевого водоснабжения. Гигиенические, технические требования и правила выбора.

20. ГОСТ 26312.3–84. Крупа. Метод определения зараженности вредителями хлебных запасов.

21. ГОСТ 26968–86. Сахар. Методы микробиологического анализа.

22. ГОСТ 27065–86. Качество воды. Термины и определения.

23. ГОСТ 22.3.006–87В. Нормы водообеспечения населения.

24. ГОСТ Р 22.3.01–94. Безопасность в чрезвычайных ситуациях. Жизнеобеспечение населения в чрезвычайных ситуациях. Общие требования.

25. ГОСТ Р 51232–98. Вода питьевая. Общие требования к организации и методам контроля качества.

26. ГОСТ 27384–2002. Вода. Нормы погрешности измерений показателей состава и свойств.

27. ГОСТ Р 22.3.18–2021. Безопасность в чрезвычайных ситуациях. Пункты временного размещения населения, пострадавшего в чрезвычайной ситуации. Общие требования. Приемка в эксплуатацию.

28. ГОСТ Р 22.3.05–2022. Безопасность в чрезвычайных ситуациях. Первоочередное жизнеобеспечение пострадавшего населения. Термины и определения.

29. СНИП 2.01.51–90. Инженерно-технические мероприятия гражданской обороны.